



**รายงานการติดตามและประเมิน  
ผลแผนพัฒนาท้องถิ่น**

**ประจำปีงบประมาณ พ.ศ. 2568  
องค์การบริหารส่วนตำบลปากกลุ่ย**



ประกาศองค์การบริหารส่วนตำบลปากฉลุย  
เรื่อง รายงานผลการติดตามและประเมินผลแผนพัฒนาท้องถิ่น (พ.ศ. ๒๕๖๖-๒๕๗๐)  
ประจำปีงบประมาณ พ.ศ. ๒๕๖๘

\*\*\*\*\*

ตามที่องค์การบริหารส่วนตำบลปากฉลุย อำเภอท่าฉาง จังหวัดสุราษฎร์ธานี มีประกาศลงวันที่ ๒๒ กันยายน พ.ศ. ๒๕๖๔ เรื่อง ใช้แผนพัฒนาท้องถิ่น (พ.ศ. ๒๕๖๖-๒๕๗๐) และมีประกาศลงวันที่ ๒๔ กันยายน พ.ศ. ๒๕๖๗ เรื่อง ใช้ข้อบัญญัติงบประมาณรายจ่าย ประจำปีงบประมาณ พ.ศ. ๒๕๖๘ นั้น

เพื่อประโยชน์ของประชาชนในการจัดทำบริการสาธารณะและกิจกรรมสาธารณะให้การพัฒนาท้องถิ่นบรรลุตามวิสัยทัศน์ที่กำหนดไว้ องค์การบริหารส่วนตำบลปากฉลุย จึงได้จัดทำรายงานผลการติดตามและประเมินผลแผนพัฒนาท้องถิ่น (พ.ศ. ๒๕๖๖-๒๕๗๐) ประจำปีงบประมาณ พ.ศ. ๒๕๖๘ ขององค์การบริหารส่วนตำบลปากฉลุย โดยเป็นไปตามข้อ ๔ และ ข้อ ๒๙ (๓) แห่งระเบียบกระทรวงมหาดไทยว่าด้วยการจัดทำแผนพัฒนาขององค์กรปกครองส่วนท้องถิ่น พ.ศ. ๒๕๔๘ แก้ไขเพิ่มเติม (ฉบับที่ ๓) พ.ศ. ๒๕๖๑ คณะกรรมการติดตามและประเมินผลแผนพัฒนาท้องถิ่นองค์การบริหารส่วนตำบลปากฉลุย ได้ดำเนินการติดตามและประเมินผลแผนพัฒนาท้องถิ่นตามแผนพัฒนาท้องถิ่น (พ.ศ. ๒๕๖๖-๒๕๗๐) ประจำปีงบประมาณ พ.ศ. ๒๕๖๘ ขององค์การบริหารส่วนตำบลปากฉลุย เป็นที่เรียบร้อยแล้ว องค์การบริหารส่วนตำบลปากฉลุย จึงได้ประกาศรายงานผลการติดตามและประเมินผลแผนพัฒนาท้องถิ่น (พ.ศ. ๒๕๖๖-๒๕๗๐) ประจำปีงบประมาณ พ.ศ. ๒๕๖๘ และจะได้ดำเนินการตามกระบวนการต่อไปให้แก่สภาองค์การบริหารส่วนตำบลปากฉลุย และคณะกรรมการพัฒนาท้องถิ่นขององค์การบริหารส่วนตำบลปากฉลุย ได้มีความเห็น ข้อเสนอแนะ และรับทราบในลำดับต่อไป

ดังนั้น เพื่อปฏิบัติให้เป็นไปตามความในข้อ ๔ และ ข้อ ๒๙ (๓) แห่งระเบียบกระทรวงมหาดไทยว่าด้วยการจัดทำแผนพัฒนาขององค์กรปกครองส่วนท้องถิ่น พ.ศ. ๒๕๔๘ แก้ไขเพิ่มเติม (ฉบับที่ ๓) พ.ศ. ๒๕๖๑ ประกอบกับหนังสือกระทรวงมหาดไทย ที่ มท ๐๘๑๐.๓/ว ๖๐๘๖ ลงวันที่ ๑๙ สิงหาคม ๒๕๖๕ และหนังสือกระทรวงมหาดไทย ที่ มท ๐๘๑๐.๓/ว ๑๒๓๙ ลงวันที่ ๒๑ กุมภาพันธ์ ๒๕๖๕ องค์การบริหารส่วนตำบลปากฉลุย จึงประกาศรายงานผลการติดตามและประเมินผลแผนพัฒนาท้องถิ่น (พ.ศ. ๒๕๖๖-๒๕๗๐) ประจำปีงบประมาณ พ.ศ. ๒๕๖๘ ทั้งนี้ ประชาชนทั่วไป หน่วยงานราชการ รัฐวิสาหกิจ องค์กรภาคประชาสังคมต่าง ๆ หรือผู้มีส่วนเกี่ยวข้องสามารถขอทราบรายละเอียดเพิ่มเติมได้ที่ ศูนย์ข้อมูลข่าวสารทางราชการองค์การบริหารส่วนตำบลปากฉลุย หมายเลขโทรศัพท์ ๐ ๗๗๔๘ ๓๑๕๐ หรือเว็บไซต์ <https://pakchalui.go.th/> ปรากฏตามท้ายประกาศนี้ จึงประกาศมาให้ทราบโดยทั่วกัน

ประกาศ ณ วันที่ ๒๑ พฤศจิกายน พ.ศ. ๒๕๖๘



(นายวัชร โรยทองคำ)

นายกองค์การบริหารส่วนตำบลปากฉลุย

# คำนำ

\*\*\*\*\*

ตามระเบียบกระทรวงมหาดไทย ว่าด้วยการจัดทำแผนพัฒนาขององค์กรปกครองส่วนท้องถิ่น พ.ศ. ๒๕๔๘ (ฉบับที่ ๒) พ.ศ. ๒๕๕๙ (ฉบับที่ ๓) ๒๕๖๑ ข้อ ๒๙ คณะกรรมการติดตามและประเมินผลพัฒนาท้องถิ่นมีอำนาจดังนี้ (๑) กำหนดแนวทาง วิธีการในการติดตามและประเมินผลแผนพัฒนา (๒) ดำเนินการติดตามและประเมินผลแผนพัฒนา (๓) รายงานผลและเสนอความเห็นซึ่งได้จากการติดตามและประเมินผลแผนพัฒนาต่อผู้บริหารท้องถิ่น เพื่อผู้บริหารท้องถิ่นเสนอต่อสภาท้องถิ่น และคณะกรรมการพัฒนาท้องถิ่น พร้อมทั้งประกาศผลการติดตามและประเมินผลแผนพัฒนาท้องถิ่นให้ประชาชนในท้องถิ่นทราบในที่เปิดเผยภายในสิบห้าวัน นับแต่วันรายงานผลและเสนอความเห็นดังกล่าวและต้องปิดประกาศไว้เป็นระยะเวลาไม่น้อยกว่าสามสิบวัน อย่างน้อยปีละหนึ่งครั้งภายในเดือนธันวาคมของทุกปี

ดังนั้น เพื่อให้เป็นไปตามระเบียบกระทรวงมหาดไทยดังกล่าว คณะกรรมการติดตามและประเมินผลแผนพัฒนาองค์การบริหารส่วนตำบลปากฉลุย จึงได้ดำเนินการติดตามและประเมินผลแผนประจำปีงบประมาณ พ.ศ. ๒๕๖๘ (ตุลาคม ๒๕๖๗ - กันยายน ๒๕๖๘) ขึ้น เพื่อรายงานและเสนอความเห็น ที่ได้จากการติดตามเสนอต่อผู้บริหารท้องถิ่น คณะกรรมการติดตามและประเมินผลแผนพัฒนาฯ หวังเป็นอย่างยิ่งว่ารายงานเล่มนี้จะเป็นประโยชน์อย่างยิ่งในการพัฒนาองค์การบริหารส่วนตำบลปากฉลุย สามารถแก้ไขปัญหาให้กับประชาชนได้ และส่งผลให้ท้องถิ่นมีการพัฒนาอย่างแท้จริง

คณะกรรมการติดตามและประเมินผลแผนพัฒนาท้องถิ่น  
องค์การบริหารส่วนตำบลปากฉลุย

# สารบัญ

หน้า

คำนำ

ส่วนที่ ๑ บทนำ

๑ - ๑๑

- ความหมายของการติดตามและประเมินผลแผนพัฒนา
- ความสำคัญของการติดตามและประเมินผล
- วัตถุประสงค์ของการติดตามและประเมินผล
- ขั้นตอนการติดตามและประเมินผล
- กรอบและแนวทางในการติดตามและประเมินผล
- ระเบียบวิธีการในการติดตามและประเมินผล
- แบบรายงานการติดตามและประเมินผลแผนพัฒนา
- ประโยชน์ของการติดตามและประเมินผล
- คณะกรรมการติดตามและประเมินผลแผนพัฒนาองค์การบริหารส่วนตำบลปากฉลุย

ส่วนที่ ๒ แผนยุทธศาสตร์วิสัยทัศน์พันธกิจและจุดมุ่งหมายเพื่อการพัฒนา

๑๒ - ๒๓

- แผนยุทธศาสตร์ ๒๐ ปี
- แผนพัฒนาเศรษฐกิจและสังคมแห่งชาติ (ฉบับที่ ๑๓)
- แผนพัฒนาภาคใต้
- แผนพัฒนากลุ่มจังหวัดภาคใต้ฝั่งอ่าวไทย
- แผนพัฒนาจังหวัดสุราษฎร์ธานี
- ยุทธศาสตร์องค์กรปกครองส่วนท้องถิ่นในเขตจังหวัดสุราษฎร์ธานี
- ยุทธศาสตร์การพัฒนาขององค์การบริหารส่วนตำบลปากฉลุย

ส่วนที่ ๓ ผลการวิเคราะห์การติดตามและประเมินผล

๒๔ - ๓๖

- จำนวนโครงการและงบประมาณในแผนพัฒนาองค์การบริหารส่วนตำบลปากฉลุย
- รายละเอียดผลการดำเนินงานในปีงบประมาณ พ.ศ. ๒๕๖๗

ส่วนที่ ๔ การประเมินสำรวจความพึงพอใจของประชาชน

๓๗ - ๔๑

ส่วนที่ ๕ สรุปรายงานผลการติดตามและประเมินผลแผนพัฒนาของ

๔๒ - ๔๓

องค์การบริหารส่วนตำบลปากฉลุย

ภาคผนวก

- แบบสอบถามความพึงพอใจต่อผลการดำเนินงานขององค์การบริหารส่วนตำบลปากฉลุย

## ส่วนที่ ๑ บทนำ

ตามพระราชบัญญัติสภาพัฒนาการและองค์การบริหารส่วนตำบล พ.ศ. ๒๕๓๗ แก้ไขเพิ่มเติมถึง (ฉบับที่ ๗) พ.ศ. ๒๕๖๒ และพระราชบัญญัติกำหนดแผน และขั้นตอนการกระจายอำนาจให้แก่องค์กรปกครองส่วนท้องถิ่น พ.ศ. ๒๕๔๒ ส่งผลให้องค์กรปกครองส่วนท้องถิ่นมีบทบาทและอำนาจหน้าที่ต่างๆ เพิ่มมากขึ้น ทั้งในด้านโครงสร้างพื้นฐาน ด้านงานส่งเสริมคุณภาพชีวิต ด้านการจัดระเบียบชุมชน/สังคม และการรักษาความสงบเรียบร้อย ด้านการวางแผน การส่งเสริมการลงทุนพาณิชย์ยกรรม และการท่องเที่ยวด้านการบริหารจัดการ และการอนุรักษ์ทรัพยากรธรรมชาติ สิ่งแวดล้อม และด้านศิลปวัฒนธรรม จารีตประเพณี และภูมิปัญญาท้องถิ่น แม้ว่าองค์กรปกครองส่วนท้องถิ่นจะมีอำนาจหน้าที่ที่เพิ่มมากขึ้น แต่องค์กรปกครองส่วนท้องถิ่นส่วนใหญ่ยังคงมีทรัพยากรจำกัด ทั้งทรัพยากรบุคคล งบประมาณ และวัสดุอุปกรณ์ เพื่อให้การดำเนินงานขององค์กรเป็นไปอย่างมีประสิทธิภาพ และประสิทธิผลมีความโปร่งใส และเกิดประโยชน์สูงสุดแก่ท้องถิ่นของตน จึงกำหนดให้องค์กรปกครองส่วนท้องถิ่น มีหน้าที่จัดทำแผนพัฒนาท้องถิ่น อันเป็นเครื่องมือที่สำคัญประการหนึ่งที่จะให้องค์กรปกครองส่วนท้องถิ่นสามารถดำเนินงานได้ตามเป้าหมายที่วางไว้ จึงจำเป็นต้องมีการกำหนดแผนพัฒนาที่สามารถตอบสนองต่อการทำงานเพื่อพัฒนาท้องถิ่น และสามารถบ่งชี้ความสำเร็จของแผนได้ด้วยเหตุผลที่มีการวางแผนมีความสำคัญ ๕ ประการคือ

- (๑) เป็นการลดความไม่แน่นอน และปัญหาความยุ่งยากซับซ้อนที่จะเกิดขึ้นในอนาคต
- (๒) ทำให้เกิดการยอมรับแนวความคิดใหม่ๆ เข้ามาในองค์กร
- (๓) ทำให้การดำเนินการขององค์กรบรรลุเป้าหมายที่ปรารถนา
- (๔) เป็นการลดความสูญเสียของหน่วยงานที่ซ้ำซ้อน
- (๕) ทำให้เกิดความแจ่มชัดในการดำเนินงาน

ดังนั้น การวางแผนคือความพยายามที่เป็นระบบ (System attempt) เพื่อตัดสินใจเลือกแนวทางปฏิบัติที่ดีที่สุดสำหรับอนาคตเพื่อให้องค์การบรรลุผลที่ปรารถนา จากที่กล่าวมาข้างต้นแม้ว่าองค์กรปกครองส่วนท้องถิ่นจะมีแผนพัฒนาท้องถิ่นที่ดีเท่าไรก็ตาม แต่หากไม่สามารถบ่งชี้ถึงผลการดำเนินงานที่เกิดขึ้นได้ ก็ไม่สามารถที่จะบ่งบอกความสำเร็จของแผนพัฒนาท้องถิ่นได้ “ระบบติดตาม” จึงเป็นเครื่องมือสำคัญที่ช่วยในการปรับปรุงประสิทธิภาพในการดำเนินงานรวมถึง “ระบบประเมินผล” ที่คอยเป็นตัวบ่งชี้ว่าผลจากการดำเนินงานเป็นไปตามหรือบรรลุตามเป้าหมายหรือไม่อย่างไรเพื่อนำข้อมูลดังกล่าวมาใช้ในการปรับปรุงแก้ไขขยายขอบเขตหรือแม้แต่ยุติการดำเนินงาน

การติดตามและการประเมินผลถือได้ว่าเป็นเครื่องมือที่จำเป็นในการปรับปรุงประสิทธิภาพของโครงการที่ดำเนินการอยู่โดยที่ “การติดตาม” (monitoring) หมายถึงกิจกรรมภายในโครงการซึ่งถูกออกแบบมาเพื่อให้ข้อมูลป้อนกลับ (feedback) เกี่ยวกับการดำเนินงานโครงการปัญหาที่กำลังเผชิญอยู่ และประสิทธิภาพของวิธีการดำเนินงานหากไม่มีระบบติดตามของโครงการแล้วย่อมส่งผลให้เกิดความล่าช้าในการดำเนินงานให้ลุ่ลวงค่าใช้จ่ายโครงการสูงเกินกว่าที่กำหนดไว้กลุ่มเป้าหมายหลักของโครงการไม่ได้รับประโยชน์หรือได้รับน้อยกว่าที่ควรจะเป็นเกิดปัญหาในการควบคุมคุณภาพของการดำเนินงานเสียเวลาในการตรวจสอบความขัดแย้งในการปฏิบัติงานภายในหน่วยงานหรือระหว่างหน่วยงานกับกลุ่มเป้าหมายที่ได้รับประโยชน์จากโครงการในทางตรงกันข้ามหากโครงการมีระบบติดตามที่ดีแล้วจะก่อให้เกิดประสิทธิภาพในการใช้ต้นทุน (cost-effective) ดำเนินงานด้านต่างๆ เป็นการให้ข้อมูลป้อนกลับเกี่ยวกับการบรรลุเป้าหมายของโครงการต่างๆ การระบุปัญหาที่เกิดขึ้นในโครงการ และการเสนอทางแก้ปัญหาการติดตามดูความสามารถในการเข้าถึงโครงการของกลุ่มเป้าหมาย การติดตามดูประสิทธิภาพในการดำเนินงานของส่วนต่างๆ ในโครงการ และการเสนอวิธีการปรับปรุงการดำเนินงานโดยส่วนใหญแล้วผู้บริหารโครงการมักจะไม่ให้ความสำคัญกับการวางแผนติดตามโครงการเนื่องจากว่าเป็นสิ่งที่ต้องใช้เทคนิคเชิงวิชาการค่อนข้างสูงจึงปล่อยให้เจ้าหน้าที่ของหน่วยงานระดับสูงกว่าเป็นผู้ดำเนินการนอกจากนี้ยังเสียค่าใช้จ่ายสูง และ

ก่อให้เกิดความยุ่งยากซับซ้อนในทางปฏิบัติอย่างไรก็ตามในความเป็นจริงแล้วขึ้นอยู่กับความจำเป็น และทรัพยากรที่มีอยู่ในแต่ละโครงการ เพราะฉะนั้นจะเห็นได้ว่าการวางระบบติดตามไม่จำเป็นที่จะต้องแบกรับภาระต้นทุนที่สูงหรือมีความซับซ้อนแต่อย่างใด บางโครงการมีระบบติดตามที่อาศัยพนักงานชั่วคราว (part-time) เพียงคนเดียวโดยมีหน้าที่จัดทำรายงานการติดตามประจำไตรมาสหรือในบางโครงการอาศัยพนักงานเต็มเวลา (full-time) เพียงจำนวนหนึ่งที่มีความเชี่ยวชาญในการทำการศึกษาดูตามเพื่อจะเลือกใช้วิธีติดตามที่ก่อให้เกิดประสิทธิภาพในการใช้ต้นทุนสูงสุดในส่วนของ“การประเมินผล” นั้นเป็นสิ่งที่จำเป็นสำหรับการดำเนินการเช่นเดียวกับการติดตามเพราะผลที่ได้จากการประเมินจะใช้ในการปรับปรุงแก้ไขการขยายขอบเขตหรือการยุติการดำเนินการซึ่งขึ้นอยู่กับวัตถุประสงค์ของการประเมินการประเมินผลแผนงานจึงเป็นสิ่งที่บ่งชี้ว่าแผนงานที่กำหนดไว้ได้มีการปฏิบัติหรือไม่อย่างไรเป็นตัวชี้วัดว่าแผนหรือโครงการที่ได้ดำเนินการไปแล้วนั้นให้ผลเป็นอย่างไรนำไปสู่ความสำเร็จตามแผนงานที่กำหนดไว้หรือไม่อีกทั้งการติดตามและประเมินผลยังเป็นการตรวจสอบดูว่ามีความสอดคล้องกับการใช้ทรัพยากร (งบประมาณ) เพียงใดซึ่งผลที่ได้จากการติดตามและประเมินผลถือเป็นข้อมูลย้อนกลับ (feedback) ที่สามารถนำไปใช้ในการปรับปรุงและการตัดสินใจต่อไปนอกจากนี้การประเมินผลยังถือเป็นกระบวนการตัดสินใจคุณค่าและการตัดสินใจอย่างมีหลักเกณฑ์โดยใช้ข้อมูลที่เกี่ยวข้อง

ดังนั้นแล้วการติดตามและประเมินผลจึงเป็นกลไกในการตรวจสอบการทำงานขององค์กรปกครองส่วนท้องถิ่นเพื่อให้เกิดความโปร่งใส เป็นเข็มทิศที่จะชี้ได้ว่าการพัฒนาท้องถิ่นจะไปในทิศทางใดจะดำเนินการต่อหรือยุติโครงการต่างๆ เป็นกลไกของการขับเคลื่อนเสริมสร้างระบอบประชาธิปไตยในท้องถิ่น เพราะว่าการดำเนินการใดๆ ของหน่วยงานหรือองค์กรปกครองส่วนท้องถิ่นเมื่อมีการประเมินผลในสิ่งที่วางแผนไว้แล้วและที่ได้จัดทำเป็นงบประมาณรายจ่ายได้รับการตรวจสอบติดตามโดยคณะกรรมการที่ถูกจัดตั้งขึ้นก็มาหรือจากการติดตามการประเมินผลโดยหน่วยงานภาครัฐ ภาคเอกชน ภาคประชาสังคม สมาชิกสภาท้องถิ่น ประชาชนในท้องถิ่นล้วนเป็นกระบวนการมีส่วนร่วมเพื่อให้เกิดความโปร่งใส เป็นกระบวนการที่บอกถึงการบรรลุเป้าหมายขององค์กรปกครองส่วนท้องถิ่น ซึ่งอาจจะเป็นผลผลิต การบริการหรือความพึงพอใจซึ่งเกิดจากกระบวนการวางแผน ซึ่งประกอบไปด้วย แผนยุทธศาสตร์การพัฒนา การวางแผนพัฒนาท้องถิ่น

จากเหตุผลดังกล่าว องค์การบริหารส่วนตำบลปากฉลุย จึงต้องการดำเนินการติดตามและประเมินผลแผนพัฒนาขององค์การบริหารส่วนตำบลปากฉลุย ประจำปีงบประมาณ พ.ศ. ๒๕๖๗ ตามระเบียบกระทรวงมหาดไทย ว่าด้วยการจัดทำแผนพัฒนาขององค์กรปกครองส่วนท้องถิ่น พ.ศ. ๒๕๔๘ หมวด ๖ ข้อ ๒๘ และ ข้อ ๒๙ โดยคณะกรรมการติดตามและประเมินผลแผนพัฒนาท้องถิ่น จะต้องดำเนินการ (๑) กำหนดแนวทาง วิธีการในการติดตามและประเมินผลแผนพัฒนา (๒) ดำเนินการติดตามและประเมินผลแผนพัฒนา (๓) รายงานผลและเสนอความเห็นซึ่งได้จากการติดตามและประเมินผลแผนพัฒนาต่อผู้บริหารท้องถิ่น เพื่อให้ผู้บริหารท้องถิ่นเสนอต่อสภาท้องถิ่น และคณะกรรมการพัฒนาท้องถิ่น พร้อมทั้งประกาศผลการติดตามและประเมินผลแผนพัฒนาให้ประชาชนในท้องถิ่นทราบในที่เปิดเผยภายในสิบห้าวันนับแต่วันรายงานผลและเสนอความเห็นดังกล่าว และต้องปิดประกาศไว้เป็นระยะเวลาไม่น้อยกว่าสามสิบวันโดยอย่างน้อยปีละหนึ่งครั้งภายในเดือนธันวาคมของทุกปี

ดังนั้น เพื่อให้การติดตามและประเมินผลแผนพัฒนาขององค์การบริหารส่วนตำบลปากฉลุย เป็นไปด้วยความถูกต้องตามระเบียบดังกล่าว คณะกรรมการติดตามและประเมินผลแผนพัฒนาองค์การบริหารส่วนตำบลปากฉลุยจึงได้ดำเนินการติดตามและประเมินผลแผนพัฒนาขององค์การบริหารส่วนตำบลปากฉลุย ประจำปีงบประมาณ พ.ศ. ๒๕๖๘ โดยมีรายละเอียดดังนี้

## ๑. ความหมายของการติดตามและประเมินผลแผนพัฒนา

เป็นการประเมินประสิทธิภาพประสิทธิผลของการดำเนินโครงการ กิจกรรม ซึ่งเป็นการประเมินทั้งแผนงาน นโยบายขององค์กรและประเมินผลการปฏิบัติงานของบุคคลในองค์กรว่าแผนยุทธศาสตร์และแนวทางที่ถูกกำหนดไว้ในรูปแบบของแผนนั้นดำเนินบรรลุวัตถุประสงค์จริงหรือไม่สนองตอบต่อความต้องการของประชาชนหรือผู้ที่มีส่วนได้ส่วนเสียทุกฝ่ายหรือไม่ การติดตามและประเมินผลนี้ไม่ใช่การตรวจสอบเพื่อการจับผิด แต่เป็นเครื่องมือทดสอบผลการดำเนินงานเพื่อให้ทราบว่าผลที่เกิดขึ้นถูกต้อง และเป็นไปตามวัตถุประสงค์มากน้อยเพียงไร เป็นการติดตามและประเมินผลยุทธศาสตร์การพัฒนา แผนพัฒนาท้องถิ่น ว่าเป็นไปตามความต้องการของประชาชนในท้องถิ่นหรือไม่ นโยบายสาธารณะที่กำหนดไว้ในรูปของการวางแผนแบบมีส่วนร่วมของประชาชนหรือประชาคมท้องถิ่นได้ดำเนินการตามเป้าหมายที่กำหนดไว้หรือไม่ ระยะเวลาในการดำเนินการสอดคล้องกับงบประมาณ และสภาพพื้นที่ของท้องถิ่นหรือไม่ การติดตามและประเมินผลเป็นการวัดระดับความสำเร็จหรือล้มเหลวของยุทธศาสตร์การพัฒนา แผนพัฒนาท้องถิ่น ซึ่งครอบคลุมถึงสิ่งแวดล้อมของนโยบาย (environments or contexts) การประเมินปัจจัยนำเข้าหรือทรัพยากรที่ใช้โครงการ (input) การติดตามและประเมินผลกระบวนการนำนโยบายไปปฏิบัติ (implementation process) การประเมินผลนโยบาย (policy outputs) การประเมินผลลัพธ์นโยบาย (policy outcomes) และการประเมินผลกระทบนโยบาย (policy impacts) สิ่งที่จะได้รับหรือสนองตอบกลับจากการติดตามและประเมินผลก็คือจะช่วยให้ผู้บริหารท้องถิ่นนำไปเป็นเครื่องมือในการปรับปรุงนโยบาย ยุทธศาสตร์การพัฒนาแผนพัฒนาท้องถิ่น และการเปลี่ยนแปลงของพื้นที่และนโยบายของรัฐบาลหรืออาจใช้เป็นเครื่องมือในการเลือกที่จะกระทำหรือไม่กระทำหรือยกเลิกโครงการในกรณีที่ไม่เกิดความคุ้มค่าต่อประชาชนหรือประชาชนไม่พึงพอใจซึ่งการติดตามและประเมินผลนี้มีทั้งในรูปแบบของคณะกรรมการติดตามและประเมินผลแผน สมาชิกสภาท้องถิ่นประชาชนในพื้นที่ องค์กรภาคประชาสังคมหรือองค์กรทางสังคม องค์กรเอกชน หน่วยงานราชการที่มีหน้าที่กำกับดูแลหน่วยงานราชการอื่นๆ และที่สำคัญที่สุดคือผู้รับผิดชอบโครงการโดยตรง

## ๒. ความสำคัญของการติดตามและประเมินผล

เมื่อองค์กรปกครองส่วนท้องถิ่นได้ดำเนินการประกาศใช้แผนยุทธศาสตร์การพัฒนา แผนพัฒนาท้องถิ่น และการนำแผนพัฒนาท้องถิ่นไปสู่การจัดทำงบประมาณรายจ่ายประจำปี งบประมาณรายจ่ายเพิ่มเติม การจ่ายขาดเงินสะสม งบประมาณเงินอุดหนุนเฉพาะกิจและงบประมาณรายจ่ายด้วยวิธีการอื่นๆ เมื่อมีการใช้จ่ายงบประมาณก็ต้องมีการตรวจสอบผลการใช้จ่ายงบประมาณว่าดำเนินการไปอย่างไรบ้าง บรรลุวัตถุประสงค์มากน้อยเพียงใดก็คือการใช้วิธีการติดตามและประเมินผลแผนพัฒนา

การนำแผนไปจัดทำงบประมาณนี้เป็นไปตามระเบียบกระทรวงมหาดไทย ว่าด้วยวิธีการงบประมาณขององค์กรปกครองส่วนท้องถิ่น พ.ศ. ๒๕๔๑ ข้อ ๒๒ ให้ใช้แผนพัฒนาขององค์กรปกครองส่วนท้องถิ่น เป็นแนวทางในการจัดทำงบประมาณ ให้หัวหน้าหน่วยงานจัดทำงบประมาณการรายรับ และประมาณการรายจ่าย และให้หัวหน้าหน่วยงานคลังรวบรวมรายการเงินและสถิติต่างๆ ของทุกหน่วยงานเพื่อใช้ประกอบการคำนวณขอตั้งงบประมาณเสนอต่อเจ้าหน้าที่งบประมาณ

ระเบียบกระทรวงมหาดไทย ว่าด้วยเงินอุดหนุนขององค์กรปกครองส่วนท้องถิ่น พ.ศ. ๒๕๕๔ ข้อ ๔ องค์กรปกครองส่วนท้องถิ่นอาจตั้งงบประมาณให้เงินอุดหนุนหน่วยงานที่ขอรับเงินอุดหนุนได้ภายใต้หลักเกณฑ์ ดังนี้

(๑) ต้องเป็นภารกิจที่อยู่ในอำนาจหน้าที่ขององค์กรปกครองส่วนท้องถิ่นผู้ให้เงินอุดหนุนตามกฎหมาย และต้องไม่มีลักษณะเป็นเงินทุนหมุนเวียน

(๒) ประชาชนในเขตองค์กรปกครองส่วนท้องถิ่นผู้ให้เงินอุดหนุนต้องได้รับประโยชน์จากโครงการที่จะให้เงินอุดหนุน

(๓) องค์กรปกครองส่วนท้องถิ่นต้องให้ความสำคัญกับโครงการอันเป็นภารกิจหลักตามแผนพัฒนาท้องถิ่นที่จะต้องดำเนินการเอง และสถานะทางการคลังก่อนที่จะพิจารณาให้เงินอุดหนุน

(๔) องค์กรปกครองส่วนท้องถิ่นเห็นสมควรให้เงินอุดหนุนหน่วยงานที่ขอรับเงินอุดหนุนให้นำโครงการขอรับเงินอุดหนุนของหน่วยงานดังกล่าวบรรจุไว้ในแผนพัฒนาท้องถิ่น และตั้งงบประมาณไว้ในหมวดเงินอุดหนุนของงบประมาณรายจ่ายประจำปีหรืองบประมาณรายจ่ายเพิ่มเติม ห้ามจ่ายจากเงินสะสมทุนสำรองเงินสะสมหรือเงินกู้

ระเบียบกระทรวงมหาดไทย ว่าด้วยการจัดทำแผนพัฒนาขององค์กรปกครองส่วนท้องถิ่น พ.ศ. ๒๕๔๘ ข้อ ๒๕ ให้องค์กรปกครองส่วนท้องถิ่นใช้แผนพัฒนาท้องถิ่น เป็นกรอบในการจัดทำงบประมาณรายจ่ายประจำปีงบประมาณรายจ่ายเพิ่มเติม และงบประมาณจากเงินสะสมในช่วงของแผนนั้น รวมทั้งวางแนวทางเพื่อให้มีการปฏิบัติให้บรรลุวัตถุประสงค์ตามโครงการที่กำหนดไว้ในแผนพัฒนาท้องถิ่น

กล่าวอีกนัยหนึ่งความสำคัญของการติดตามและประเมินผลแผนเป็นเครื่องมือสำคัญในการทดสอบการดำเนินงานตามภารกิจขององค์กรปกครองส่วนท้องถิ่น ว่าดำเนินการได้ตามเป้าหมายที่กำหนดไว้หรือไม่ ทำให้ทราบและกำหนดทิศทางการพัฒนาได้อย่างเป็นรูปธรรม และเกิดความชัดเจนที่ทำให้ทราบถึงจุดแข็ง (strengths) จุดอ่อน (weaknesses) โอกาส (opportunities) ปัญหาหรืออุปสรรค (threats) ของแผนพัฒนา โครงการ กิจกรรมต่างๆ ซึ่งอาจเกิดจากองค์กร บุคลากร สภาพพื้นที่และผู้มีส่วนเกี่ยวข้องเพื่อนำไปสู่การปรับปรุงแผนงานให้เกิดความสอดคล้องกับสภาพแวดล้อมในสังคมภายใต้ความต้องการ และความพึงพอใจของประชาชนและนำไปสู่การวางแผนการพัฒนาในปีต่อไป เพื่อให้เกิดผลสัมฤทธิ์เชิงคุณค่าในกิจการสาธารณะมากที่สุด และเมื่อพบจุดแข็ง ก็ต้องเร่งรีบดำเนินการและจะต้องมีความสุขุมรอบคอบในการดำเนินการขยายโครงการ งานต่างๆ ที่เป็นจุดแข็งและพึงรอโอกาสในการเสริมสร้างให้เกิดจุดแข็งนี้ และเมื่อพบจุดแข็ง ก็ต้องเร่งรีบดำเนินการและจะต้องตั้งรับให้มั่นรอโอกาสที่จะดำเนินการ และตั้งมั่นอย่างสุขุมรอบคอบพยายามลดถอยสิ่งที่เป็นปัญหาและอุปสรรคลงไป เมื่อพบจุดอ่อนต้องหยุดและลดถอยปัญหาลงให้ได้ ดำเนินการปรับปรุงให้ดีขึ้น ตั้งรับให้มั่นเพื่อรอโอกาสและสุดท้ายเมื่อมีโอกาสก็จะต้องใช้พันธมิตรให้เกิดประโยชน์เพื่อดำเนินการขยายแผนงาน โครงการ งานต่างๆ พร้อมการปรับปรุงและเร่งรีบดำเนินการสิ่งเหล่านี้จะถูกค้นพบเพื่อให้เกิดการพัฒนาท้องถิ่นโดยการติดตามและประเมินผลซึ่งส่งผลให้เกิดกระบวนการพัฒนาท้องถิ่นอย่างเข้มแข็งและมีความยั่งยืน เป็นไปตามเป้าประสงค์ที่ตั้งไว้ได้อย่างดียิ่ง

### ๓. วัตถุประสงค์ของการติดตามและประเมินผล

- ๓.๑ เพื่อปรับปรุงประสิทธิภาพการจัดการและการบริหาร
- ๓.๒ เพื่อการปรับปรุงแผนงาน
- ๓.๓ เพื่อประเมินความเหมาะสมของการเปลี่ยนแปลงที่เกิดขึ้นกับโครงการ
- ๓.๔ เพื่อระบุแนวทางที่จะปรับปรุงมาตรการที่จะนำไปใช้ให้เหมาะสม
- ๓.๕ เพื่อความกระจ่างชัดของแผนงาน
- ๓.๖ เพื่อการพัฒนาแผนงาน
- ๓.๗ เพื่อตอบสนองความต้องการของผู้ให้การสนับสนุนทางการเงิน
- ๓.๘ เพื่อทดสอบแนวความคิดริเริ่มในการแก้ไขปัญหาของท้องถิ่น
- ๓.๙ เพื่อการตัดสินใจที่จะขยายโครงการหรือยุติโครงการ

#### ๔. ขั้นตอนการติดตามและประเมินผล

##### ขั้นตอนที่ ๑

แต่งตั้งคณะกรรมการติดตามและประเมินผลแผนพัฒนาท้องถิ่นตามระเบียบกระทรวงมหาดไทย ว่าด้วยการจัดทำแผนพัฒนาขององค์กรปกครองส่วนท้องถิ่น พ.ศ. ๒๕๔๘ แก้ไขเพิ่มเติม (ฉบับที่ ๒) พ.ศ. ๒๕๕๙ และ (ฉบับที่ ๓) พ.ศ. ๒๕๖๑ ข้อ ๒๘ ดังนี้

ให้ผู้บริหารท้องถิ่นแต่งตั้งคณะกรรมการติดตามและประเมินผลแผนพัฒนาท้องถิ่น

ประกอบด้วย

- (๑) สมาชิกสภาท้องถิ่นที่สภาท้องถิ่นคัดเลือกจำนวนสามคน
- (๒) ผู้แทนประชาคมท้องถิ่นที่ประชาคมท้องถิ่นคัดเลือกจำนวนสองคน
- (๓) ผู้แทนหน่วยงานที่เกี่ยวข้องที่ผู้บริหารท้องถิ่นคัดเลือกจำนวนสองคน
- (๔) หัวหน้าส่วนการบริหารที่คัดเลือกกันเองจำนวนสองคน
- (๕) ผู้ทรงคุณวุฒิที่ผู้บริหารท้องถิ่นคัดเลือกจำนวนสองคน

โดยให้คณะกรรมการเลือกกรรมการหนึ่งคนทำหน้าที่ประธานคณะกรรมการและกรรมการอีก หนึ่งคนทำหน้าที่เลขานุการของคณะกรรมการ กรรมการตาม (๑) (๒) (๓) (๔) และ (๕) ให้มีวาระอยู่ในตำแหน่ง คราวละสี่ปี และอาจได้รับการคัดเลือกอีกได้

##### ขั้นตอนที่ ๒

คณะกรรมการติดตามและประเมินผลแผนพัฒนาท้องถิ่น กำหนดแนวทาง วิธีการในการติดตามและ ประเมินผลแผนพัฒนา ตามระเบียบกระทรวงมหาดไทยว่าด้วยการจัดทำแผนพัฒนาขององค์กรปกครองส่วนท้องถิ่น พ.ศ. ๒๕๔๘ แก้ไขเพิ่มเติม (ฉบับที่ ๒) พ.ศ. ๒๕๕๙ และ (ฉบับที่ ๓) พ.ศ. ๒๕๖๑ ข้อ ๒๙ (๑)

##### ขั้นตอนที่ ๓

คณะกรรมการติดตามและประเมินผลแผนพัฒนาท้องถิ่น ดำเนินการติดตามและประเมินผล แผนพัฒนา ตามระเบียบกระทรวงมหาดไทยว่าด้วยการจัดทำแผนพัฒนาขององค์กรปกครองส่วนท้องถิ่น พ.ศ. ๒๕๔๘ แก้ไขเพิ่มเติม (ฉบับที่ ๒) พ.ศ. ๒๕๕๙ และ (ฉบับที่ ๓) พ.ศ. ๒๕๖๑ ข้อ ๒๙ (๒)

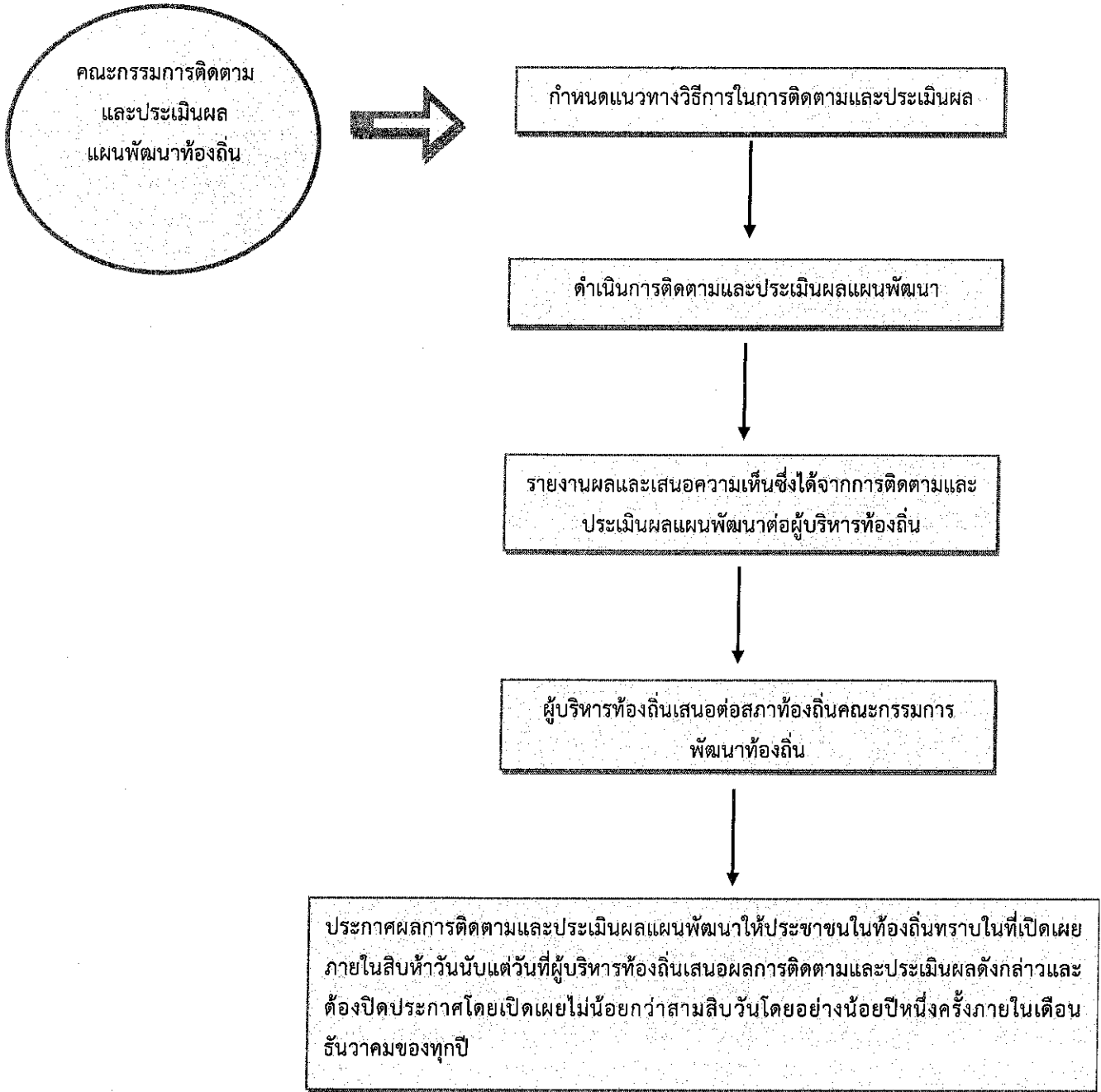
##### ขั้นตอนที่ ๔

คณะกรรมการติดตามและประเมินผลแผนพัฒนาท้องถิ่นรายงานผล และเสนอความเห็นซึ่งได้ จากการติดตามและประเมินผลแผนพัฒนาต่อผู้บริหารท้องถิ่น เพื่อให้ผู้บริหารท้องถิ่นเสนอต่อสภาท้องถิ่น และ คณะกรรมการพัฒนาท้องถิ่น พร้อมทั้งประกาศผลการติดตามและประเมินผลแผนพัฒนาให้ประชาชนในท้องถิ่น ทราบในที่เปิดเผยภายในสิบห้าวันนับแต่วันรายงานผลและเสนอความเห็นดังกล่าว และต้องปิดประกาศไว้เป็น ระยะเวลาไม่น้อยกว่าสามสิบวันโดยอย่างน้อยปีละหนึ่งครั้งภายในเดือนธันวาคมของทุกปี ตามระเบียบ กระทรวงมหาดไทยว่าด้วยการจัดทำแผนพัฒนาขององค์กรปกครองส่วนท้องถิ่น พ.ศ. ๒๕๔๘ แก้ไขเพิ่มเติม (ฉบับที่ ๒) พ.ศ. ๒๕๕๙ และ (ฉบับที่ ๓) พ.ศ. ๒๕๖๑ ข้อ ๒๙ (๓)

##### ขั้นตอนที่ ๕

ผู้บริหารท้องถิ่นเสนอผลการติดตามและประเมินผลต่อสภาท้องถิ่น และคณะกรรมการพัฒนา ท้องถิ่น พร้อมกับประกาศผลการติดตามและประเมินผลแผนพัฒนาให้ประชาชนในท้องถิ่นทราบในที่เปิดเผย ภายในสิบห้าวันนับแต่วันที่ผู้บริหารท้องถิ่นเสนอผลการติดตามและประเมินผลดังกล่าว และต้องปิดประกาศโดย เปิดเผยไม่น้อยกว่าสามสิบวันโดยอย่างน้อยปีละหนึ่งครั้งภายในเดือนธันวาคมของทุกปี ตามระเบียบ กระทรวงมหาดไทย ว่าด้วยการจัดทำแผนพัฒนาขององค์กรปกครองส่วนท้องถิ่น พ.ศ. ๒๕๔๘ ข้อ ๓๐ (๕)

ผังขั้นตอนการดำเนินการติดตามและประเมินผลแผนพัฒนา



## ๕. กรอบและแนวทางในการติดตามและประเมินผล

คณะกรรมการติดตามและประเมินผลแผนพัฒนาท้องถิ่นขององค์กรปกครองส่วนท้องถิ่นกำหนดกรอบและแนวทางในการติดตามและประเมินผล ดังนี้

๕.๑ กรอบเวลา (time&timeframe) ความสอดคล้อง (relevance) ความพอเพียง (adequacy) ความก้าวหน้า (progress) ประสิทธิภาพ (efficiency) ประสิทธิผล (effectiveness) ผลลัพธ์และผลผลิต (outcome and output) การประเมินผลกระทบการประเมินผลกระบวนการ (processevaluation) มีรายละเอียดดังนี้

### (๑) กรอบเวลา (time&timeframe)

การดำเนินโครงการเป็นไปตามห้วงเวลาที่กำหนดเอาไว้ในแผนการดำเนินงานหรือไม่ และเป็นห้วงเวลาที่ดำเนินการเหมาะสมถูกต้องหรือไม่ มีความล่าช้าเกิดขึ้นหรือไม่

### (๒) ความสอดคล้อง (relevance)

มีความสอดคล้องกับแผนพัฒนาเศรษฐกิจและสังคมแห่งชาติ แผนการบริหารราชการแผ่นดิน ยุทธศาสตร์ประเทศ ค่านิยมหลักของคนไทย นโยบายของรัฐบาล ยุทธศาสตร์การพัฒนาจังหวัด ยุทธศาสตร์การพัฒนากลุ่มจังหวัด ยุทธศาสตร์การพัฒนาองค์กรปกครองส่วนท้องถิ่นในเขตจังหวัด แผนพัฒนาอำเภอ แผนพัฒนาตำบล แผนชุมชน แผนเศรษฐกิจพอเพียงท้องถิ่น (ด้านการเกษตรและแหล่งน้ำ) วิสัยทัศน์ พันธกิจ จุดมุ่งหมายเพื่อการพัฒนาแนวทางการพัฒนา รวมทั้งปัญหา ความต้องการของประชาคมและชุมชน

### (๓) ความพอเพียง (adequacy)

การบรรจุโครงการในแผนพัฒนาเป็นโครงการที่มีความจำเป็นต่อประชาชนในชุมชน สามารถแก้ไขปัญหาที่เกิดขึ้นได้ในชุมชน และสามารถดำเนินการได้ตามอำนาจหน้าที่ของท้องถิ่น โดยคำนึงถึงงบประมาณของท้องถิ่น

### (๔) ความก้าวหน้า (Progress)

พิจารณาถึงความก้าวหน้าในอนาคตของท้องถิ่น โดยพิจารณาจากด้านต่างๆ ดังนี้ มีการนำแนวคิดหลักธรรมาภิบาลมาบูรณาการกับหลักการบริหารรัฐกิจแนวใหม่ที่มุ่งให้ประชาชนเป็นศูนย์กลาง มีการให้บริการกับประชาชนเพื่อให้ประชาชนมีความพึงพอใจ และมีความสุขเป็นสำคัญ

### (๕) ประสิทธิภาพ (efficiency)

ติดตามและประเมินโครงการที่ดำเนินการว่าสามารถดำเนินการได้บรรลุวัตถุประสงค์หรือไม่ มีผลกระทบเกิดขึ้นหรือไม่ ผู้เข้าร่วมโครงการมีความพึงพอใจหรือไม่ การดำเนินโครงการสามารถแก้ไขปัญหาของชุมชนได้หรือไม่ งบประมาณถูกใช้ไปอย่างประหยัดและคุ้มค่า วัสดุ อุปกรณ์ ครุภัณฑ์ ถูกใช้ไปอย่างคุ้มค่า มีการบำรุงรักษาและซ่อมแซมมีการปรับปรุงหรือไม่

### (๖) ประสิทธิผล (effectiveness)

ประชาชนมีความพึงพอใจมากน้อยเพียงใด ปัญหาของชุมชนประชาชนได้รับการแก้ไขหรือไม่ มีผลกระทบต่อประชาชนในชุมชนหรือไม่

### (๗) ผลลัพธ์และผลผลิต (outcome and output)

ประชาชน ชุมชน ได้รับอะไรจากการดำเนินโครงการขององค์การบริหารส่วนตำบลซึ่งส่งผลไปถึงการพัฒนาจังหวัดภูมิภาคและระดับประเทศ

### (๘) การประเมินผลกระทบการประเมินผลกระบวนการ (processevaluation)

เป็นการประเมินถึงผลกระทบต่อชุมชนและสังคม และหน่วยงานที่เกี่ยวข้องโดยพิจารณาถึงผลกระทบต่อสุขภาพของประชาชน สังคม สภาพแวดล้อม สิ่งแวดล้อม ธรรมชาติ เศรษฐกิจ ว่ามีผลกระทบเกิดขึ้นอย่างไร สาเหตุจากอะไร ประเมินผลกระบวนการดำเนินงานโครงการ กระบวนการเหมาะสม ถูกต้องหรือไม่

## ๕.๒ การวิเคราะห์สภาพแวดล้อมของท้องถิ่น

คณะกรรมการติดตามและประเมินผลแผนพัฒนา ดำเนินการวิเคราะห์สภาพแวดล้อมท้องถิ่น ในระดับชุมชนและทั้งในเขตองค์กรปกครองส่วนท้องถิ่น และรวมทั้งตำบล อำเภอ เนื่องจากในเขตองค์การบริหาร ส่วนตำบลนั้นมีหมู่บ้านที่ต่อกับเขตอำเภอเขต อปท.ข้างเคียง ซึ่งมีปฏิสัมพันธ์ซึ่งกันและกันกับสภาพแวดล้อม ภายใต้อิทธิพลที่เป็นทั้งระบบเปิดมากกว่าระบบปิดในปัจจุบัน

## ๕.๓ การวิเคราะห์สภาพแวดล้อมภายนอก

คณะกรรมการติดตามและประเมินผลแผนพัฒนา ดำเนินการวิเคราะห์สภาพแวดล้อมภายนอก เป็นการตรวจสอบ ประเมินและกรองปัจจัยหรือข้อมูลจากสภาพแวดล้อมภายนอกที่มีผลกระทบต่อท้องถิ่น เช่น สภาพเศรษฐกิจ เทคโนโลยี การเมือง กฎหมาย สังคม สิ่งแวดล้อม วิเคราะห์เพื่อให้เกิดการบูรณาการ (integration) ร่วมกันกับองค์กรปกครองส่วนท้องถิ่น หน่วยงานราชการหรือรัฐวิสาหกิจ การวิเคราะห์สภาพ ภายนอกนี้ เป็นการระบุถึงโอกาสและอุปสรรคที่จะต้องดำเนินการและแก้ไขปัญหาที่เกิดขึ้น

## ๕.๔ การวิเคราะห์สภาพแวดล้อมภายใน

เป็นการตรวจสอบ ประเมินและกรองปัจจัยหรือข้อมูลจากสภาพแวดล้อมในท้องถิ่น ปัจจัยใด เป็นจุดแข็งหรือจุดอ่อนที่องค์กรปกครองส่วนท้องถิ่นที่จะแสวงหาโอกาสพัฒนาและหลีกเลี่ยงอุปสรรคที่อาจจะ เกิดขึ้นได้ ซึ่งการติดตามและประเมินผลโดยกำหนดให้มีการวิเคราะห์สภาพแวดล้อมภายใน สามารถทำได้หลาย แนวทาง เช่นการ วิเคราะห์ห่วงโซ่แห่งคุณค่าภายในท้องถิ่น (value-chain analysis) การวิเคราะห์ปัจจัยภายใน ตามสายงาน (scanning functional resources) เป็นการวิเคราะห์ ตรวจสอบ ติดตามองค์กรปกครองส่วน ท้องถิ่นเพื่อวิเคราะห์ถึงจุดแข็งและจุดอ่อน

## ๕.๕ การติดตามประเมินผลแผนพัฒนาขององค์การบริหารส่วนตำบลปากฉลุย

- ติดตามและประเมินผลแผนยุทธศาสตร์การพัฒนา (พ.ศ. ๒๕๖๖ - ๒๕๗๐)
- ติดตามและประเมินผลแผนพัฒนาท้องถิ่น (พ.ศ. ๒๕๖๖ - ๒๕๗๐)

๕.๖ ดำเนินการตรวจสอบในระหว่างการดำเนินโครงการพัฒนาและกิจกรรมที่ดำเนินการจริงทั้งหมดใน พื้นที่ขององค์กรปกครองส่วนท้องถิ่นประจำปีงบประมาณนั้น ว่าสามารถเป็นไปตามเป้าหมายที่ตั้งไว้หรือไม่

## ๕.๗ สรุปผลการดำเนินโครงการในแผนพัฒนา

## ๕.๘ สรุปผลการประเมินความพึงพอใจ

## ๖. ระเบียบวิธีการในการติดตามและประเมินผล

ระเบียบ วิธีในการติดตามและประเมินผล วิธีการในการติดตามและประเมินผลแผนพัฒนา ซึ่งต้องกำหนดวิธีการติดตามและประเมิน กำหนดช่วงเวลาในการติดตามและประเมินผล โดยมีองค์ประกอบที่สำคัญ ๒ ประการ ดังนี้

๖.๑ ระเบียบในการติดตามและประเมินผลแผนพัฒนา ระเบียบวิธีในการติดตามและประเมินผลแผนพัฒนา มีองค์ประกอบ ๔ ประการดังนี้

(๑) ผู้เข้าร่วมติดตามและประเมินผลได้แก่ คณะกรรมการติดตามและประเมิน ผู้รับผิดชอบแผนพัฒนา สมาชิกสภา ประชาชนในท้องถิ่น ผู้มีส่วนเกี่ยวข้อง และผู้มีส่วนได้เสีย (stakeholders) ในท้องถิ่น ผู้รับผิดชอบโครงการ

(๒) ขั้นตอนในการติดตามและประเมินผล (รายละเอียดตามหัวข้อที่ ๔ ข้างต้น)

(๓) ช่วงระยะเวลาในการติดตามและประเมินผล

คณะกรรมการต้องดำเนินการติดตามรายงานผลและเสนอความเห็นซึ่งได้จากการติดตามและประเมินผลแผนพัฒนาต่อผู้บริหารท้องถิ่น เพื่อให้ผู้บริหารท้องถิ่นเสนอต่อสภาท้องถิ่น และคณะกรรมการพัฒนาท้องถิ่น พร้อมทั้งประกาศผลการติดตามและประเมินผลแผนพัฒนาให้ประชาชนในท้องถิ่นทราบในที่เปิดเผย ภายในสิบห้าวันนับแต่วันรายงานผลและเสนอความเห็นดังกล่าวและต้องปิดประกาศไว้เป็นระยะเวลาไม่น้อยกว่าสามสิบวันโดยอย่างน้อยปีหนึ่งครั้งภายในเดือนธันวาคมของทุกปี โดยสามารถติดตามเป็นรายไตรมาสและรายหกเดือนได้ ดังนี้

### รายไตรมาส

- (๑) ไตรมาสที่ ๑ (เดือน ตุลาคม - ธันวาคม)
- (๒) ไตรมาสที่ ๒ (เดือน มกราคม - มีนาคม)
- (๓) ไตรมาสที่ ๓ (เดือน เมษายน - มิถุนายน)
- (๔) ไตรมาสที่ ๔ (เดือน กรกฎาคม - กันยายน)

### ระยะ ๖ เดือน

- (๑) เดือน ตุลาคม - มีนาคม
- (๒) เดือน เมษายน - กันยายน
- (๔) เครื่องมือ อันได้แก่

เครื่องมือ อุปกรณ์ สิ่งที่ใช้เป็นสื่อสำหรับการติดตามและประเมินผล เพื่อใช้ในการรวบรวมข้อมูลแผนพัฒนาที่ได้กำหนดขึ้น ซึ่งมีผลต่อการพัฒนาท้องถิ่น ข้อมูลดังกล่าวเป็นได้ทั้งข้อมูลเชิงปริมาณและข้อมูลเชิงคุณภาพ มีความจำเป็นและสำคัญในการนำมาหาค่าและผลของประโยชน์ที่ได้รับจากแผนพัฒนา เป็นแบบสอบถาม แบบวัดคุณภาพแผน แบบติดตามและประเมินผลโครงการสำหรับแผนพัฒนาเพื่อความสอดคล้องของยุทธศาสตร์ และโครงการแบบตัวบ่งชี้ของการปฏิบัติงาน แบบบันทึกข้อมูล แบบรายงาน เพื่อนำไปวิเคราะห์ทางสถิติ และการหาผลสัมฤทธิ์โดยรูปแบบต่างๆ ที่สอดคล้องกับบริบทของท้องถิ่น

(๕) กรรมวิธี อันได้แก่

เป็นวิธีการติดตามและประเมินผล โดยดำเนินการตรวจสอบเอกสารหลักฐานต่างๆ อันได้แก่ แผนพัฒนา แผนการดำเนินการ ข้อบัญญัติงบประมาณรายจ่าย การลงนามในสัญญา การเบิกจ่ายงบประมาณ เอกสารการดำเนินโครงการ ทรัพย์สินต่างๆ มีอยู่จริงหรือไม่ สภาพของทรัพย์สินนั้นเป็นอย่างไร อันได้แก่ ครุภัณฑ์ ที่ดินและสิ่งก่อสร้างกลุ่มผลประโยชน์ต่างๆ เพื่อตรวจสอบว่าดำเนินการให้เป็นไปตามวัตถุประสงค์และได้รับผลตามที่ตั้งไว้หรือไม่ โดยการเก็บข้อมูล วิเคราะห์ข้อมูล (data analysis)

## ๖.๒ วิธีในการติดตามและประเมินผล

๑) การติดตามเป็นการติดตามเพื่อให้ทราบว่าหน่วยงานต่างๆ ได้ดำเนินการตามโครงการที่ได้รับการจัดสรรงบประมาณไปถึงระยะใด และเป็นไปตามที่กำหนดไว้ในแผนการดำเนินงานประจำปีหรือไม่มีปัญหาข้อขัดข้องประการใดที่ทำให้ไม่สามารถดำเนินการได้ตามที่กำหนดไว้โดยให้ทุกหน่วยงานในสังกัดองค์การบริหารส่วนตำบลปากฉลุยจัดทำรายงานผลการดำเนินงานโครงการพัฒนา

๒) การประเมินผล โดยแบ่งการประเมินเป็น ๒ ระดับ ได้แก่

- การประเมินผลการดำเนินงานตามโครงการ โดยพิจารณาจากความสำเร็จในการดำเนินงานและการใช้งบประมาณในแต่ละโครงการ สำหรับโครงการที่เป็นการจัดการอบรม/ศึกษาดูงานได้มีการประเมินผลความสำเร็จของเป้าหมายเชิงคุณภาพที่ได้กำหนดไว้ในแผนพัฒนาท้องถิ่น โดยหน่วยงานผู้รับผิดชอบโครงการทำการสำรวจความคิดเห็นของผู้เข้ารับการอบรม/ศึกษาดูงาน ที่มีผลต่อการดำเนินการในภาพรวมของโครงการและรายงานต่อผู้บังคับบัญชา เพื่อเป็นข้อมูลประกอบการพิจารณาพัฒนา/ปรับปรุงการดำเนินงานโครงการนั้นๆ ต่อไป

- การประเมินผลการดำเนินงานตามยุทธศาสตร์การพัฒนา โดยพิจารณาจากความสำเร็จในการดำเนินงานโครงการ และการเบิกจ่ายเงินงบประมาณที่ใช้จริงของโครงการที่ได้รับงบประมาณในแต่ละยุทธศาสตร์การพัฒนา เพื่อเป็นข้อมูลในการวิเคราะห์ความสำเร็จของยุทธศาสตร์การพัฒนาแต่ละด้าน

### ๗. แบบรายงานการติดตามและประเมินผลแผนพัฒนา

#### ๗.๑ แบบรายงานการติดตามและประเมินผลแผนพัฒนา

แบบที่ ๑ แบบประเมินการติดตามและประเมินผลยุทธศาสตร์เพื่อความสอดคล้องกับแผนพัฒนาท้องถิ่น

แบบที่ ๒ แบบการติดตามและประเมินผลโครงการเพื่อความสอดคล้องกับแผนพัฒนาท้องถิ่น

แบบที่ ๓ ข้อมูลในระบบ e-plan (<https://lsoo.dla.go.th/>) และการติดตามและประเมินผลด้วยระบบ e-laas (<https://www.laas.go.th/>)

### ๘. ประโยชน์ของการติดตามและประเมินผล

๘.๑ รู้ว่าการนำนโยบายไปปฏิบัติมีสมรรถภาพในการจัดการและบริหารมากน้อยเพียงใด

๘.๒ เห็นจุดสำคัญที่จะต้องปรับปรุงแก้ไขอย่างชัดเจน ทั้งวัตถุประสงค์ของแผนงาน ขั้นตอนการปฏิบัติ ทรัพยากรที่ต้องใช้ ช่วงเวลาที่จะต้องกระทำให้เสร็จ ซึ่งจะทำให้แผนงานมีความเหมาะสมต่อการนำไปปฏิบัติให้บรรลุวัตถุประสงค์อย่างมีประสิทธิภาพยิ่งขึ้น

๘.๓ ทำให้ทราบว่าต้องเปลี่ยนแปลงโครงการอย่างไรบ้างให้เหมาะสม ระดับการเปลี่ยนแปลงมากน้อยแค่ไหน การเปลี่ยนแปลงจะก่อให้เกิดผลกระทบอะไรบ้าง อาทิ เช่น การเปลี่ยนแปลงวัตถุประสงค์บางส่วน การเปลี่ยนแนวทางการปฏิบัติ หรือการเปลี่ยนแปลงหน่วยงานที่รับผิดชอบการนำโครงการไปปฏิบัติ เป็นต้น

๘.๔ ทำให้ทราบว่ามาตรการหรือกิจกรรมที่ใช้ยังมีข้อบกพร่องอะไรบ้าง ข้อบกพร่องดังกล่าวเกิดจากสาเหตุอะไร เพื่อนำมาประมวลผลเพื่อแสวงหาแนวทางแก้ไขปรับปรุงมาตรการใหม่ให้เหมาะสมต่อการนำไปปฏิบัติให้บรรลุวัตถุประสงค์ยิ่งขึ้น

๘.๕ ทำให้ทราบว่าขั้นตอนใดบ้างที่มีปัญหาอุปสรรค และปัญหาอุปสรรคเหล่านั้นเกิดจากสาเหตุอะไร เมื่อทราบข้อมูลทั้งหมด การประเมินผลจะเป็นเครื่องมือสำคัญในการปรับปรุงขั้นตอนการทำงานของแผนงานให้มีความกระชับ เพื่อขจัดปัญหาอุปสรรคที่เกิดขึ้นในแต่ละขั้นตอนให้หมดไป

๘.๖ ทำให้ทราบว่าแผนงานที่นำไปปฏิบัติมีจุดแข็ง (Strength) และจุดอ่อน (weaknesses) อะไรบ้าง และจุดอ่อนที่พบเกิดจากสาเหตุอะไรและจะแก้ไขได้อย่างไร เมื่อได้ทำการวิเคราะห์ข้อมูลครบถ้วนแล้ว ผลการวิเคราะห์จะนำไปสู่การพัฒนาแผนงานให้มีความเหมาะสม และมีประสิทธิภาพยิ่งขึ้น

๘.๗ ทำให้ผู้ให้การสนับสนุนการนำโครงการไปปฏิบัติและผู้สนับสนุนการประเมินผลทราบผลของการนำนโยบายไปปฏิบัติบรรลุวัตถุประสงค์เพียงใด มีปัญหาอุปสรรคที่จะต้องปรับปรุงแก้ไขโครงการหรือไม่ (ผู้สนับสนุนทางการเงินมี ๒ ส่วน คือ ส่วนแรก คือ ผู้สนับสนุนการเงินแก่โครงการ เพื่อให้การนำโครงการไปปฏิบัติประสบผลสำเร็จ และส่วนที่สอง คือ ผู้ให้การสนับสนุนทางการเงินเพื่อทำการประเมินผลโครงการ ทั้งผู้ให้การสนับสนุนการนำโครงการไปปฏิบัติและผู้สนับสนุนทางการเงินเพื่อทำการประเมินผลต่างๆ)

๘.๘ การประเมินจะชี้ให้เห็นว่าแนวความคิดริเริ่มใหม่ในการแก้ไขปัญหาของท้องถิ่นประสบความสำเร็จตามวัตถุประสงค์ที่กำหนดไว้เพียงใด มีปัญหาและอุปสรรคในการดำเนินงานอย่างไรบ้าง และปัญหาอุปสรรคเหล่านี้ได้ผลเพียงใด หรือจะต้องปรับปรุงในส่วนใดบ้าง

๘.๙ การประเมินจะทำให้เกิดความกระจ่างชัดว่าโครงการใดที่นำไปปฏิบัติแล้วได้ผลดีสมควรจะขยายโครงการให้ครอบคลุมกว้างขวางยิ่งขึ้นหรือโครงการใดมีปัญหาอุปสรรคมากและไม่สอดคล้องกับการแก้ไขปัญหาของสังคมควรยุติโครงการเสียเพื่อลดความสูญเสียให้น้อยลง หรือในกรณีที่มีโครงการที่มีลักษณะแข่งขันกันการประเมินผลจะทำให้ทราบว่าโครงการใดมีประสิทธิภาพในการแก้ไขปัญหาของสาธารณชนสมควรสนับสนุนให้ดำเนินการต่อไป ส่วนโครงการที่ไม่ประสบความสำเร็จ หรือให้ผลตอบแทนน้อยกว่ามาก ก็ควรยกเลิกทิ้งเสีย

#### ๙. คณะกรรมการติดตามและประเมินผลแผนพัฒนาองค์การบริหารส่วนตำบลปากฉลุย

๙.๑ นายพิสิฐภูมิ ภูมิไชยา	ผู้ทรงคุณวุฒิ	ประธานกรรมการฯ
๙.๒ นายเกษม ฤกษ์กุล	สมาชิกสภา อบต. หมู่ที่ ๔	เลขานุการฯ
๙.๓ นายสุรเดช ไรยทองคำ	สมาชิกสภา อบต. หมู่ที่ ๒	กรรมการ
๙.๔ นายธรรมนุญ ทิพย์ประชาบาล	สมาชิกสภา อบต. หมู่ที่ ๖	กรรมการ
๙.๕ นางสาวพรรณ อุดมสัตยานุกิจ	ผู้แทนประชาคมท้องถิ่น	กรรมการ
๙.๖ นางสาวอุษณี สมพงศ์	ผู้แทนประชาคมท้องถิ่น	กรรมการ
๙.๗ กศน.ตำบลปากฉลุย	ผู้แทนหน่วยงานที่เกี่ยวข้อง	กรรมการ
๙.๘ โรงเรียนบ้านเคี่ยมพะาะ	ผู้แทนหน่วยงานที่เกี่ยวข้อง	กรรมการ
๙.๙ นายเฉลิมพล ถิ่นทะเล	หัวหน้าส่วนการบริหาร	กรรมการ
๙.๑๐ นางชุตีพร เลิศผดุงพงษ์	หัวหน้าส่วนการบริหาร	กรรมการ
๙.๑๑ นายสุทัศน์ ศรีช่วย	ผู้ทรงคุณวุฒิ	กรรมการ

## ส่วนที่ ๒

### แผนยุทธศาสตร์วิสัยทัศน์พันธกิจและจุดมุ่งหมายเพื่อการพัฒนา

#### ๑. ความสัมพันธ์ระหว่างแผนพัฒนาระดับมหภาค

##### ๑.๑ แผนยุทธศาสตร์ชาติ ๒๐ ปี (พ.ศ.๒๕๖๑ - ๒๕๘๐)

“ยุทธศาสตร์ชาติ” จะเป็นกรอบอย่างหนึ่งในการจัดทำนโยบายและการจัดสรรงบประมาณของรัฐบาลชุดต่อไปไปเช่นมาตรา ๖๕ รัฐพึงจัดให้มียุทธศาสตร์ชาติเป็นเป้าหมายการพัฒนาประเทศอย่างยั่งยืนตามหลักธรรมาภิบาลเพื่อใช้เป็นกรอบในการจัดทำแผนต่างๆให้สอดคล้องและบูรณาการกันเพื่อให้เกิดเป็นพลังผลักดันร่วมกันไปสู่เป้าหมายดังกล่าว

การจัดทำการกำหนดเป้าหมายระยะเวลาที่จะบรรลุเป้าหมายและสาระที่พึงมีในยุทธศาสตร์ชาติให้เป็นไปตามหลักเกณฑ์และวิธีการที่กฎหมายบัญญัติ ทั้งนี้กฎหมายดังกล่าวต้องมีบทบัญญัติเกี่ยวกับการมีส่วนร่วมและการรับฟังความคิดเห็นของประชาชนทุกภาคส่วนอย่างทั่วถึงด้วย

ยุทธศาสตร์เมื่อได้ประกาศในราชกิจจานุเบกษาแล้วให้ใช้บังคับไว้มาตรา ๒๗๕ ให้คณะรัฐมนตรีจัดให้มีกฎหมายตามมาตรา ๖๕ วรรคสองให้แล้วเสร็จภายในหนึ่งร้อยยี่สิบวันนับแต่วันประกาศใช้รัฐธรรมนูญนี้ และดำเนินการจัดทำยุทธศาสตร์ชาติให้แล้วเสร็จภายในหนึ่งปีนับแต่วันที่กฎหมายดังกล่าวใช้บังคับ

#### กรอบแนวทางที่สำคัญของยุทธศาสตร์ชาติระยะ ๒๐ ปี

##### ๑. ยุทธศาสตร์ด้านความมั่นคง

(๑) เสริมสร้างความมั่นคงของสถาบันหลักและการปกครองระบอบประชาธิปไตยอันมีพระมหากษัตริย์ทรงเป็นประมุข

(๒) ปฏิรูปกลไกการบริหารประเทศและพัฒนาความมั่นคงทางการเมืองขจัดคอร์รัปชันสร้างความเชื่อมั่นในกระบวนการยุติธรรม

(๓) การรักษาความมั่นคงภายในและความสงบเรียบร้อยภายในตลอดจนการบริหารจัดการความมั่นคงชายแดนและชายฝั่งทะเล

(๔) การพัฒนาระบบกลไกมาตรการและความร่วมมือระหว่างประเทศทุกระดับและรักษาคุณภาพความสัมพันธ์กับประเทศมหาอำนาจเพื่อป้องกันและแก้ไขปัญหาความมั่นคงรูปแบบใหม่

(๕) การพัฒนาเสริมสร้างศักยภาพการป้องกันประเทศการรักษาความสงบเรียบร้อยภายในประเทศสร้างความร่วมมือกับประเทศเพื่อนบ้านและมิตรประเทศ

(๖) การพัฒนาระบบการเตรียมพร้อมแห่งชาติและระบบบริหารจัดการภัยพิบัติรักษาความมั่นคงของฐานทรัพยากรธรรมชาติสิ่งแวดล้อม

(๗) การปรับกระบวนการทำงานของกลไกที่เกี่ยวข้องจากแนวตั้งสู่แนวระนาบมากขึ้น

##### ๒. ยุทธศาสตร์ด้านการสร้างขีดความสามารถในการแข่งขัน

(๑) การพัฒนาสมรรถนะทางเศรษฐกิจส่งเสริมการค้าการลงทุนพัฒนาสู่ชาติการค้า

(๒) การพัฒนาภาคการผลิตและบริการเสริมสร้างฐานการผลิตเข้มแข็งยั่งยืนและส่งเสริมเกษตรกรรายย่อยสู่เกษตรยั่งยืนเป็นมิตรกับสิ่งแวดล้อม

(๓) การพัฒนาผู้ประกอบการเศรษฐกิจชุมชนพัฒนาทักษะผู้ประกอบการยกระดับผลิตภาพแรงงานและพัฒนา SMEs สู่อุตสาหกรรม

(๔) การพัฒนาพื้นที่เศรษฐกิจพิเศษและเมืองพัฒนาเขตเศรษฐกิจพิเศษชายแดน

(๕) การลงทุนพัฒนาโครงสร้างพื้นฐานด้านการขนส่งความมั่นคงและพลังงานระบบเทคโนโลยีสารสนเทศและการวิจัยและพัฒนา

(๖) การเชื่อมโยงกับภูมิภาคและเศรษฐกิจโลกสร้างความเป็นหุ้นส่วนการพัฒนากับนานาประเทศส่งเสริมให้ไทยเป็นฐานของการประกอบธุรกิจ ฯลฯ

### ๓. ยุทธศาสตร์ด้านการพัฒนาและเสริมสร้างศักยภาพคน

(๑) พัฒนาศักยภาพคนตลอดช่วงชีวิต

(๒) การยกระดับการศึกษาและการเรียนรู้ให้มีคุณภาพเท่าเทียม และทั่วถึง

(๓) ปลุกฝังระเบียบวินัยคุณธรรมจริยธรรมค่านิยมที่พึงประสงค์

(๔) การสร้างเสริมให้คนมีสุขภาพที่ดี

(๕) การสร้างความอยู่ดีมีสุขของครอบครัวไทย

### ๔. ยุทธศาสตร์ด้านการสร้างโอกาสความเสมอภาคและเท่าเทียมกันทางสังคม

(๑) สร้างความมั่นคงและการลดความเหลื่อมล้ำทางเศรษฐกิจและสังคม

(๒) พัฒนาระบบบริการและระบบบริหารจัดการสุขภาพ

(๓) มีสภาพแวดล้อมและนวัตกรรมที่เอื้อต่อการดำรงชีวิตในสังคมสูงวัย

(๔) สร้างความเข้มแข็งของสถาบันทางสังคมทุนทางวัฒนธรรมและความเข้มแข็งของ

ชุมชน

(๕) พัฒนาการสื่อสารมวลชนให้เป็นกลไกในการสนับสนุนการพัฒนา

### ๕. ยุทธศาสตร์ด้านการสร้างการเติบโตบนคุณภาพชีวิตที่เป็นมิตรต่อสิ่งแวดล้อม

(๑) จัดระบบอนุรักษ์ฟื้นฟูและป้องกันการทำลายทรัพยากรธรรมชาติ

(๒) วางระบบบริหารจัดการน้ำให้มีประสิทธิภาพทั้ง ๒๕ ลุ่มน้ำเน้นการปรับระบบการบริหารจัดการอุทกภัยอย่างบูรณาการ

(๓) การพัฒนาและใช้พลังงานที่เป็นมิตรกับสิ่งแวดล้อม

(๔) การพัฒนาเมืองอุตสาหกรรมเชิงนิเวศน์และเมืองที่เป็นมิตรกับสิ่งแวดล้อม

(๕) การร่วมลดปัญหาโลกร้อนและปรับตัวให้พร้อมกับการเปลี่ยนแปลงสภาพภูมิอากาศ

(๖) การใช้เครื่องมือทางเศรษฐศาสตร์และนโยบายการคลังเพื่อสิ่งแวดล้อม

### ๖. ยุทธศาสตร์ด้านการปรับสมดุลและพัฒนาระบบการบริหารจัดการภาครัฐ

(๑) การปรับปรุงโครงสร้างบทบาทภารกิจของหน่วยงานภาครัฐให้มีขนาดที่เหมาะสม

(๒) การวางระบบบริหารราชการแบบบูรณาการ

(๓) การพัฒนาระบบบริหารจัดการกำลังคนและพัฒนาบุคลากรภาครัฐ

(๔) การต่อต้านการทุจริตและประพฤติมิชอบ

(๕) การปรับปรุงกฎหมายและระเบียบต่างๆให้ทันสมัยเป็นธรรมและเป็นสากล

(๖) การพัฒนาระบบการให้บริการประชาชนของหน่วยงานภาครัฐ

(๗) การปรับปรุงการบริหารจัดการรายได้และรายจ่ายของภาครัฐ

## ๑.๒ แผนพัฒนาเศรษฐกิจและสังคมแห่งชาติฉบับที่ ๑๓

### ๒. แผนพัฒนาเศรษฐกิจและสังคมแห่งชาติ ฉบับที่ ๑๓

แผนพัฒนาเศรษฐกิจและสังคมแห่งชาติ ฉบับที่ ๑๓ (พ.ศ. ๒๕๖๖ – ๒๕๗๐) มีสถานะเป็นแผนระดับที่ ๒ ซึ่งเป็นกลไกที่สำคัญในการแปลงยุทธศาสตร์ชาติไปสู่การปฏิบัติ และใช้เป็นกรอบสำหรับการจัดทำแผนระดับที่ ๓ เพื่อให้การดำเนินงานของภาคีการพัฒนาที่เกี่ยวข้องสามารถสนับสนุนการบรรลุเป้าหมายตามยุทธศาสตร์ชาติ ตามกรอบระยะเวลาที่คาดหวังไว้ได้ โดยพระราชบัญญัติสภาพัฒนาการเศรษฐกิจและสังคมแห่งชาติ พ.ศ. ๒๕๖๑ บัญญัติให้แผนพัฒนาเศรษฐกิจและสังคมแห่งชาติ ฉบับที่ ๑๒ มีผลบังคับใช้ถึงวันที่ ๓๐ กันยายน ๒๕๖๕ ส่งผลให้กรอบระยะเวลา ๕ ปีของแผนพัฒนาเศรษฐกิจและสังคมแห่งชาติ ฉบับที่ ๑๓ เริ่มต้น ณ วันที่ ๑ ตุลาคม ๒๕๖๕ ครอบคลุมปีงบประมาณ พ.ศ. ๒๕๖๖ – ๒๕๗๐ ซึ่งเป็นระยะ ๕ ปีที่สอง ของยุทธศาสตร์ชาติ

ทั้งนี้ การจัดทำแผนพัฒนาฯ ฉบับที่ ๑๓ อยู่บนความตั้งใจที่จะให้แผนมีจุดเน้นและเป้าหมายของการพัฒนาที่เป็นรูปธรรม สามารถบ่งบอกทิศทางการพัฒนาที่ชัดเจนที่ประเทศควรมุ่งไปในระยะ ๕ ปีถัดไป โดยเป็นผลที่เกิดจากกระบวนการสังเคราะห์ข้อมูลอย่างรอบด้าน ทั้งสถานะของทุนในมิติต่างๆ บทเรียนของการพัฒนาที่ผ่านมา ตลอดจนการเปลี่ยนแปลงของปัจจัยและเงื่อนไขที่จะมีอิทธิพลต่อองค์กรต่างๆ ของประเทศ รวมถึงการสนับสนุนให้ภาคีการพัฒนาทุกภาคส่วนเข้ามามีส่วนร่วมในการแลกเปลี่ยนความคิดเห็นอย่างกว้างขวางตั้งแต่ในขั้นตอนการกำหนดกรอบทิศทางของแผนไปจนถึงการยกร่างแผน

นอกจากนี้ การจัดทำแผนพัฒนาฯ ฉบับที่ ๑๓ ยังอยู่ในช่วงเวลาที่ทั่วโลก รวมถึงประเทศไทยต้องเผชิญกับข้อจำกัดหลากหลายประการที่เป็นผลสืบเนื่องจากสถานการณ์การแพร่ระบาดของโควิด-๑๙ ซึ่งไม่เพียงแต่ก่อให้เกิดการเจ็บป่วยและเสียชีวิตของประชากรแต่ยังส่งผลให้เกิดเงื่อนไขทางเศรษฐกิจและการดำเนินชีวิตของประชาชนทุกกลุ่มนอกจากนี้ ในระยะของแผนพัฒนาฯ ฉบับที่ ๑๓ ยังเป็นช่วงเวลาที่แนวโน้มของการพัฒนาของเทคโนโลยีอย่างก้าวกระโดดการเปลี่ยนแปลงสภาพภูมิอากาศที่มีความรุนแรงเพิ่มขึ้น การเป็นสังคมสูงวัยของประเทศไทยและหลายประเทศทั่วโลก ตลอดจนการเปลี่ยนแปลงด้านภูมิรัฐศาสตร์ระหว่างประเทศ ดังนั้น การขับเคลื่อนการพัฒนาประเทศท่ามกลางกระแสแนวโน้มการเปลี่ยนแปลงดังกล่าว จึงต้องให้ความสำคัญกับการเสริมสร้างความเข้มแข็งจากภายในให้สามารถเติบโตต่อไปได้อย่างมั่นคง ท่ามกลางความผันแปรที่เกิดขึ้นรอบด้าน และคำนึงถึงผลประโยชน์ของประเทศทั้งทางเศรษฐกิจ สังคม และสิ่งแวดล้อมอย่างยั่งยืน

ในการกำหนดทิศทางของแผนพัฒนาฯ ฉบับที่ ๑๓ ให้ประเทศสามารถก้าวข้ามความท้าทายต่างๆ เพื่อให้ “ประเทศไทยมีความมั่นคง มั่งคั่ง ยั่งยืน เป็นประเทศพัฒนาแล้ว ด้วยการพัฒนาตามหลักปรัชญาของเศรษฐกิจพอเพียง” ตามเจตนารมณ์ของยุทธศาสตร์ชาติ ได้อาศัยหลักการและแนวคิด ๔ ประการ ดังนี้

๑. หลักปรัชญาของเศรษฐกิจพอเพียง โดยสืบสานรักษาต่อยอดการพัฒนาตามหลักปรัชญาของเศรษฐกิจพอเพียง ผ่านการกำหนดทิศทางการพัฒนาประเทศอย่างมีเหตุผล ความพอประมาณ ภูมิคุ้มกัน บนฐานของความรู้ คุณธรรม และความเพียร โดยคำนึงถึงความสอดคล้องกับสถานการณ์และเงื่อนไขระดับประเทศและระดับโลกทั้งในปัจจุบันและอนาคตอันใกล้และศักยภาพของทุนทางเศรษฐกิจ ทุนทางสังคม และทุนทางทรัพยากรธรรมชาติและสิ่งแวดล้อมของประเทศ ให้ความสำคัญกับการเสริมสร้างความสมดุลในมิติต่างๆ ทั้งความสมดุลระหว่างการพัฒนาความสามารถในการแข่งขันกับต่างประเทศกับความสามารถในการพึ่งตนเองได้อย่างมั่นคง ความสมดุลของการกระจายโอกาสเพื่อลดความเหลื่อมล้ำระหว่างกลุ่มคนและพื้นที่ และความสมดุลทางธรรมชาติเพื่อให้คนอยู่ร่วมกับทรัพยากรธรรมชาติและสิ่งแวดล้อมได้อย่างยั่งยืน

รวมถึงการบริหารจัดการองค์การต่าง ๆ ของประเทศให้พร้อมรับกับความเสี่ยงที่เกิดจากการเปลี่ยนแปลงทั้งภายนอกและภายในประเทศ นอกจากนี้ ในการวางแผนและการขับเคลื่อนแผนไปสู่การปฏิบัติ ต้องอาศัยองค์ความรู้ทางวิชาการที่รอบด้านและพิจารณาด้วยความรอบคอบ ควบคู่กับการยึดถือผลประโยชน์ของประชาชนส่วนรวมเป็นที่ตั้ง และมุ่งมั่นผลักดันให้การพัฒนาระบบราชการเป็นไปอย่างมีประสิทธิภาพ

๒. การสร้างความสามารถในการ “ล้มแล้ว ลุกไว” โดยมุ่งเน้นการพัฒนาใน ๓ ระดับ ประกอบด้วย

๑) การพร้อมรับ หรือ ระดับ “อยู่รอด” ในการแก้ไขข้อจำกัดหรือจุดอ่อนที่มีอยู่ ซึ่งเป็นผลให้ประชาชนประสบความสำเร็จในการดำรงชีวิตหรือทำให้ประเทศมีความเปราะบางต่อการเปลี่ยนแปลงจากภายนอกและภายในรวมถึงการสร้างความพร้อมในทุกระดับในการรับมือกับสภาวะวิกฤติที่อาจเกิดขึ้นให้สามารถฟื้นคืนสู่ภาวะปกติได้อย่างรวดเร็ว

๒) การปรับตัว หรือ ระดับ “พอเพียง” ในการปรับเปลี่ยนปัจจัยที่จำเป็นเพื่อเสริมสร้างความมั่นคงทางเศรษฐกิจ สังคม และสิ่งแวดล้อม ตั้งแต่ในระดับครอบครัว ชุมชน พื้นที่ และประเทศ รวมถึงปรับทิศทาง รูปแบบ และแนวทางการพัฒนาให้สอดคล้องกับกระแสการเปลี่ยนแปลงของโลกยุคใหม่

๓) การเปลี่ยนแปลงเพื่อพร้อมเติบโตอย่างยั่งยืน หรือ ระดับ “ยั่งยืน” ในการผลักดันให้เกิดการเปลี่ยนแปลงเชิงโครงสร้างในมิติต่าง ๆ เพื่อเสริมสร้างความสามารถของบุคคลและสังคมในการพัฒนาอย่างต่อเนื่อง รวมทั้งเพื่อสนับสนุนให้ประเทศสามารถเติบโตได้อย่างมีคุณภาพและยั่งยืน

๓. เป้าหมายการพัฒนาอย่างยั่งยืนของสหประชาชาติ โดยกำหนดทิศทางการพัฒนาที่อยู่บนพื้นฐานของแนวคิด “ไม่ทิ้งใครไว้ข้างหลัง” มุ่งเสริมสร้างคุณภาพชีวิตที่ดีให้กับประชาชนทุกกลุ่ม ทั้งในมิติของการมีปัจจัยที่จำเป็นสำหรับการดำรงชีวิตขั้นพื้นฐานที่เพียงพอการมีสภาพแวดล้อมที่ดีการมีปัจจัยสนับสนุนให้มีสุขภาพที่สมบูรณ์ทั้งทางร่างกายและจิตใจ การมีโอกาสที่จะใช้ศักยภาพของตนในการสร้างความเป็นอยู่ที่ดีและการมุ่งส่งต่อทรัพยากรธรรมชาติและสิ่งแวดล้อมที่ดีไปยังคนรุ่นต่อไป

๔. การพัฒนาเศรษฐกิจชีวภาพ เศรษฐกิจหมุนเวียน เศรษฐกิจสีเขียว โดยให้ความสำคัญกับการประยุกต์ใช้องค์ความรู้ทางด้านวิทยาศาสตร์ เทคโนโลยีสมัยใหม่ และความคิดสร้างสรรค์ เพื่อสร้างมูลค่าเพิ่มทางเศรษฐกิจควบคู่กับการรักษาความสมดุลระหว่างการอนุรักษ์และการใช้ประโยชน์จากฐานทรัพยากรธรรมชาติและความหลากหลายทางชีวภาพ รวมถึงการปรับเปลี่ยนรูปแบบการผลิต การให้บริการ และการบริโภคเพื่อลดผลกระทบต่อสิ่งแวดล้อม

#### หมุดหมายการพัฒนา

เพื่อถ่ายทอดเป้าหมายหลักไปสู่ภาพของการขับเคลื่อนที่ชัดเจนในลักษณะของวาระการพัฒนาที่เอื้อให้เกิดการทำงานร่วมกันของหลายหน่วยงานและหลายภาคส่วนในการผลักดันการพัฒนาเรื่องใดเรื่องหนึ่งให้เกิดผลได้อย่างเป็นรูปธรรม แผนพัฒนาฯ ฉบับที่ ๑๓ จึงได้กำหนด **หมุดหมายการพัฒนา** จำนวน ๑๓ หมุดหมาย ซึ่งเป็นการบ่งบอกถึงสิ่งที่ประเทศไทยปรารถนาจะ “เป็น” หรือมุ่งหวังจะ “มี” เพื่อสะท้อนประเด็นการพัฒนาที่มีลำดับความสำคัญสูงต่อการพลิกโฉมประเทศไทยสู่ “สังคมก้าวหน้า เศรษฐกิจสร้างมูลค่าอย่างยั่งยืน” โดยหมุดหมายทั้ง ๑๓ ประการ แบ่งออกได้เป็น ๔ มิติ ดังนี้

#### ๑. มิติภาคการผลิตและบริการเป้าหมาย

หมุดหมายที่ ๑ ไทยเป็นประเทศชั้นนำด้านสินค้าเกษตรและเกษตรแปรรูปมูลค่าสูง

หมุดหมายที่ ๒ ไทยเป็นจุดหมายของการท่องเที่ยวที่เน้นคุณภาพและความยั่งยืน

หมุดหมายที่ ๓ ไทยเป็นฐานการผลิตยานยนต์ไฟฟ้าที่สำคัญของโลก

หมุดหมายที่ ๔ ไทยเป็นศูนย์กลางทางการแพทย์และสุขภาพมูลค่าสูง

หมวดหมู่ที่ ๕ ไทยเป็นประตูการค้าการลงทุนและยุทธศาสตร์ทางโลจิสติกส์ที่สำคัญของภูมิภาค

หมวดหมู่ที่ ๖ ไทยเป็นศูนย์กลางอุตสาหกรรมอิเล็กทรอนิกส์อัจฉริยะและอุตสาหกรรมดิจิทัลของอาเซียน

## ๒. มิติโอกาสและความเสมอภาคทางเศรษฐกิจและสังคม

หมวดหมู่ที่ ๗ ไทยมีวิสาหกิจขนาดกลางและขนาดย่อมที่เข้มแข็ง มีศักยภาพสูง และสามารถแข่งขันได้

หมวดหมู่ที่ ๘ ไทยมีพื้นที่และเมืองอัจฉริยะที่น่าอยู่ ปลอดภัย เติบโตได้อย่างยั่งยืน

หมวดหมู่ที่ ๙ ไทยมีความยากจนข้ามรุ่นลดลง และมีความคุ้มครองทางสังคมที่เพียงพอเหมาะสม

## ๓. มิติความยั่งยืนของทรัพยากรธรรมชาติและสิ่งแวดล้อม

หมวดหมู่ที่ ๑๐ ไทยมีเศรษฐกิจหมุนเวียนและสังคมคาร์บอนต่ำ

หมวดหมู่ที่ ๑๑ ไทยสามารถลดความเสี่ยง และผลกระทบจากภัยธรรมชาติและ การเปลี่ยนแปลงสภาพภูมิอากาศ

## ๔. มิติปัจจัยผลักดันการพลิกโฉมประเทศ

หมวดหมู่ที่ ๑๒ ไทยมีกำลังคนสมรรถนะสูง มุ่งเรียนรู้อย่างต่อเนื่อง ตอบโจทย์การพัฒนาแห่งอนาคต

หมวดหมู่ที่ ๑๓ ไทยมีภาครัฐที่ทันสมัย มีประสิทธิภาพ และตอบโจทย์ประชาชน

ความเชื่อมโยงระหว่างหมวดหมู่การพัฒนากับเป้าหมายหลักแสดงไว้ในแผนภาพที่ ๑ โดยหมวดหมู่การพัฒนาที่กำหนดขึ้นเป็นประเด็นที่มีลักษณะเชิงบูรณาการที่ครอบคลุมการพัฒนาดังแต่ในระดับต้นน้ำจนถึงปลายน้ำ และสามารถนำไปสู่ผลพัฒนาทั้งในมิติเศรษฐกิจ สังคม ทรัพยากรธรรมชาติและสิ่งแวดล้อมไปพร้อมๆ กัน ทำให้หมวดหมู่แต่ละประการสามารถสนับสนุนเป้าหมายหลักได้มากกว่าหนึ่งข้อ นอกจากนี้ การพัฒนาภายใต้แต่ละหมวดหมู่ไม่ได้แยกขาดจากกัน แต่มีการสนับสนุนหรือเอื้อประโยชน์ซึ่งกันและกัน

### ๑.๓ แผนพัฒนาภาคใต้ (๒๕๖๖ - ๒๕๗๐)

เป้าหมายการพัฒนาภาค มุ่งสู่การเป็น “แหล่งท่องเที่ยวและบริการที่มีคุณภาพ แหล่งผลิตสินค้าเกษตรปลอดภัยและมูลค่าสูง เชื่อมโยงเศรษฐกิจระหว่างภูมิภาค”  
ยุทธศาสตร์การพัฒนา

#### ๑. การท่องเที่ยวคุณภาพชั้นนำ

##### แนวทางการพัฒนา

๑. ยกระดับการท่องเที่ยวอย่างมีระดับ (Luxury Tourism)
๒. พัฒนาการท่องเที่ยวเชิงอาหาร (Gastronomy)
๓. พัฒนาการท่องเที่ยวแบบการพำนักระยะยาว (Long-stay Tourism)
๔. พัฒนาการท่องเที่ยวเชิงธุรกิจ (MICE)
๕. พัฒนาการท่องเที่ยวสีเขียวและเชิงอนุรักษ์ธรรมชาติ (Green and Eco-Tourism)

#### ๒. อนุรักษ์ ฟื้นฟู และการบริหารจัดการทรัพยากรธรรมชาติและสิ่งแวดล้อม

##### แนวทางการพัฒนา

๑. บริหารจัดการเมืองสีเขียว เมืองอัจฉริยะที่เป็นมิตรกับสิ่งแวดล้อม (Green, Culture, Smart & Livable Cities)
๒. ป้องกันการกัดเซาะชายฝั่ง (Coastal erosion)

#### ๓. อุตสาหกรรมเกษตรและเกษตรอินทรีย์

##### แนวทางการพัฒนา

๑. ส่งเสริมเกษตรอินทรีย์ (Organic agriculture)
๒. ส่งเสริมการแปรรูปผลิตภัณฑ์และสินค้าทางการเกษตรและประมง (Agro-product processing, Smart Farmer)
๓. ผลิตและแปรรูปสินค้าเกษตรหลักมูลค่าสูงเพื่อการส่งออก (High Quality products for export)

#### ๔. การศึกษาวิจัย นวัตกรรม และเทคโนโลยี

##### แนวทางการพัฒนา

๑. ยกระดับอุตสาหกรรมโอเลโอเคมีแบบครบวงจร (Oleochemical)
๒. พัฒนาอุตสาหกรรมฐานชีวภาพและการแปรรูปการเกษตรมูลค่าสูง (Bio-Based & Processed Agricultural Product)

#### ๕. เชื่อมโยงระเบียงเศรษฐกิจ

##### แนวทางการพัฒนา

๑. พัฒนาประตูการค้าฝั่งตะวันตก (Western Gateway)
๒. เชื่อมโยงการท่องเที่ยวอ่าวไทยและอันดามัน (Royal Coast and Andaman Route)
๓. พัฒนาการค้าชายแดน และพื้นที่เขตเศรษฐกิจชายแดน (Special Economic Zone and Border Trade Development)

#### ๖. เสริมสร้างความปลอดภัยในชีวิตและทรัพย์สินของประชาชนเพื่อคุณภาพชีวิตที่ดี

##### แนวทางการพัฒนา

๑. ส่งเสริมสถาบันครอบครัวและชุมชนให้มีความเข้มแข็ง (Family and Community Empowerment)
๒. ส่งเสริมความปลอดภัยในชีวิตและทรัพย์สินโดยมุ่งใช้กระบวนการกลไกทางสังคม (Social Security Enhancement)

## ๑.๔ แผนพัฒนากลุ่มจังหวัดภาคใต้ฝั่งอ่าวไทย

### วิสัยทัศน์

“ศูนย์กลางการเกษตร การท่องเที่ยวนานาชาติ มีระบบโลจิสติกส์ที่สมบูรณ์ เป็นมิตรกับสิ่งแวดล้อม”

### พันธกิจ

๑. พัฒนาการผลิต แปรรูป และการบริหารจัดการ ปาล์มน้ำมัน ยางพารา ไม้ผล
๒. พัฒนาการประมง การเพาะเลี้ยงสัตว์น้ำเศรษฐกิจ รวมถึงการปศุสัตว์ที่สามารถสร้างความโดดเด่น
๓. พัฒนาทรัพยากรการท่องเที่ยวที่หลากหลายการบริหารจัดการและสร้างเครือข่ายการท่องเที่ยวระหว่างกลุ่มจังหวัด
๔. พัฒนาระบบโครงสร้างพื้นฐาน การขนส่ง และโลจิสติกส์ เพื่อรองรับการพัฒนาของกลุ่มจังหวัด
๕. อนุรักษ์ทรัพยากรธรรมชาติ สิ่งแวดล้อม ศิลปวัฒนธรรม และสภาพสังคมที่ดี

### เป้าประสงค์รวม

๑. กลุ่มจังหวัดเป็นศูนย์กลาง การผลิตและแปรรูป ยางพารา ปาล์มน้ำมันของประเทศ
๒. เป็นกลุ่มจังหวัดชั้นนำด้านการเพาะเลี้ยงสัตว์น้ำเศรษฐกิจ และการเลี้ยงสัตว์เศรษฐกิจที่มีความโดดเด่นในพื้นที่
๓. กลุ่มจังหวัดเป็นสถานที่ท่องเที่ยวนานาชาติ ที่มีคุณภาพ และมีความหลากหลาย
๔. มีระบบโครงสร้างพื้นฐาน และโลจิสติกส์ที่มีศักยภาพในการรองรับการพัฒนาด้านต่างๆของกลุ่ม
๕. กลุ่มจังหวัดมีทรัพยากรที่สมบูรณ์ มีสิ่งแวดล้อม สภาพสังคมที่ดี

### ประเด็นยุทธศาสตร์

ยุทธศาสตร์ที่ ๑ พัฒนาการผลิต แปรรูป และการบริหารจัดการ พืชเศรษฐกิจหลัก (ยางพารา ปาล์มน้ำมัน ไม้ผล)

ยุทธศาสตร์ที่ ๒ การเพิ่มผลผลิตจากการประมงชายฝั่ง การเพาะเลี้ยงสัตว์น้ำเศรษฐกิจ และการเลี้ยงสัตว์เศรษฐกิจที่มีความโดดเด่นในพื้นที่

ยุทธศาสตร์ที่ ๓ พัฒนาสู่การเป็นสถานที่ท่องเที่ยวนานาชาติ ที่มีคุณภาพ และมีความหลากหลาย ของรูปแบบการท่องเที่ยว

ยุทธศาสตร์ที่ ๔ พัฒนาระบบโครงสร้างพื้นฐาน การขนส่ง และโลจิสติกส์ เพื่อรองรับการพัฒนาของกลุ่มจังหวัด

ยุทธศาสตร์ที่ ๕ การพัฒนาสู่การเป็นเมืองสีเขียว และสังคมคุณภาพ

## ๑.๕ แผนพัฒนาจังหวัดสุราษฎร์ธานี

วิสัยทัศน์ "เมืองเกษตรคุณภาพ การท่องเที่ยวยั่งยืน สังคมเป็นสุข"

ประเด็นยุทธศาสตร์และแนวทาง

ประเด็นการพัฒนาที่ ๑ พัฒนาการผลิตสินค้าเกษตร อุตสาหกรรมแปรรูปเพื่อสร้างมูลค่าสูง

*แนวทางการพัฒนา*

๑. พัฒนาและยกระดับการแปรรูปอุตสาหกรรมยางพาราและปาล์มน้ำมัน แบบครบวงจร เพื่อเพิ่มมูลค่า
๒. พัฒนาและสนับสนุนการยกระดับมาตรฐานสินค้าเกษตร
๓. ยกระดับอุตสาหกรรมแปรรูปที่มีมูลค่าสูงเพื่อเป็นมิตรกับสิ่งแวดล้อม
๔. ส่งเสริมการปลูกแปรรูปพัฒนาผลิตภัณฑ์และยกระดับมาตรฐานสมุนไพร
๕. ส่งเสริมการใช้พลังงานทดแทนและใช้พลังงานอย่างมีประสิทธิภาพ
๖. ส่งเสริมการตลาดเพื่อสร้างมูลค่าเพิ่มสินค้าเกษตร อุตสาหกรรมแปรรูป และผลิตภัณฑ์เด่น ที่มีเอกลักษณ์

ประเด็นการพัฒนาที่ ๒ พัฒนาการท่องเที่ยวที่ได้มาตรฐานเพื่อมุ่งสู่ความยั่งยืน

*แนวทางการพัฒนา*

๑. ส่งเสริมกิจกรรมและผลิตภัณฑ์ด้านการท่องเที่ยว
๒. บริหารจัดการแหล่งท่องเที่ยวให้มีประสิทธิภาพ ปลอดภัย มุ่งสู่ความยั่งยืน
๓. พัฒนาบุคลากรด้านการบริการและการท่องเที่ยวให้ได้มาตรฐาน
๔. ส่งเสริมอุตสาหกรรมในจังหวัดสุราษฎร์ธานี
๕. เพิ่มขีดความสามารถด้านการตลาดและประชาสัมพันธ์ด้านการท่องเที่ยว

ประเด็นการพัฒนาที่ ๓ พัฒนาโครงข่ายคมนาคมขนส่งเชื่อมโยงระบบโลจิสติกส์

*แนวทางการพัฒนา*

๑. พัฒนาโครงข่ายคมนาคมขนส่งเพื่อเชื่อมโยงระบบโลจิสติกส์ในพื้นที่
๒. ส่งเสริมและพัฒนาเพื่อเป็นศูนย์กระจายสินค้า

ประเด็นการพัฒนาที่ ๔ เสริมสร้างพลังทางสังคมเพื่อคุณภาพชีวิตที่ดี

*แนวทางการพัฒนา*

๑. เพิ่มประสิทธิภาพการรักษาความปลอดภัยและสร้างความมั่นคงในชีวิตและทรัพย์สิน
๒. ขจัดความยากจนและพัฒนาคนทุกช่วงวัย
๓. พัฒนาการเรียนรู้ของเด็กและเยาวชนเพื่อเพิ่มความสามารถในการแข่งขัน
๔. เพิ่มประสิทธิภาพระบบบริการสาธารณสุข
๕. ส่งเสริมบริการสุขภาพด้วยการแพทย์แผนไทยและการแพทย์ทางเลือกรองรับเมืองสมุนไพร
๖. ขับเคลื่อนสังคมด้วยหลักปรัชญาของเศรษฐกิจพอเพียงสู่จังหวัดคุณธรรม
๗. ส่งเสริมและสนับสนุนการเป็นศูนย์กลางด้านเทคโนโลยีสู่เมืองอัจฉริยะ (Smart City)

ประเด็นการพัฒนาที่ ๕ บริหารจัดการทรัพยากรธรรมชาติและสิ่งแวดล้อมเพื่อเป็นฐานการพัฒนาอย่างยั่งยืน

แนวทางการพัฒนา

- ๑) ส่งเสริมการมีส่วนร่วมในการจัดการสิ่งแวดล้อมอย่างถูกวิธี
- ๒) เสริมสร้างการมีส่วนร่วมในการบริหารจัดการทรัพยากรธรรมชาติให้มีประสิทธิภาพ
- ๓) เสริมสร้างความเข้มแข็งของชุมชนในการจัดการภัยพิบัติและสาธารณภัยยกระดับการเป็นเมืองอุตสาหกรรมเชิงนิเวศ

## ๑.๖ ยุทธศาสตร์การพัฒนาขององค์กรปกครองส่วนท้องถิ่นในเขตจังหวัดสุราษฎร์ธานี

วิสัยทัศน์ “โครงสร้างพื้นฐานดี ประเพณีวัฒนธรรมเด่น เน้นการท่องเที่ยว รักษาสิ่งแวดล้อม น้อมนำเศรษฐกิจพอเพียง”

ยุทธศาสตร์การพัฒนา

- ยุทธศาสตร์ที่ ๑ ด้านโครงสร้างพื้นฐาน
- ยุทธศาสตร์ที่ ๒ ด้านคุณภาพชีวิต
- ยุทธศาสตร์ที่ ๓ ด้านการศึกษา
- ยุทธศาสตร์ที่ ๔ ด้านศาสนา ศิลปวัฒนธรรม จารีตประเพณี และภูมิปัญญาท้องถิ่น
- ยุทธศาสตร์ที่ ๕ ด้านการท่องเที่ยว ทรัพยากรธรรมชาติและสิ่งแวดล้อม
- ยุทธศาสตร์ที่ ๖ ด้านการบริหารจัดการท้องถิ่นที่ดีตามหลักธรรมาภิบาล

พันธกิจ

๑. บูรณาการและพัฒนาโครงสร้างพื้นฐานให้ได้มาตรฐาน
๒. สนับสนุนการจัดทำผังเมืองรวมจังหวัด
๓. ส่งเสริมการพัฒนาด้านอาชีพ การลงทุนและพาณิชย์กรรม
๔. พัฒนาศักยภาพด้านเศรษฐกิจการประกอบอาชีพและส่งเสริมการดำเนินงานตามหลักปรัชญาเศรษฐกิจพอเพียง
๕. สร้างความเข้มแข็ง และรักษาความสงบเรียบร้อยของชุมชน
๖. ส่งเสริมด้านกีฬาและนันทนาการ
๗. ส่งเสริม สนับสนุนการบริการด้านสาธารณสุข
๘. ส่งเสริม สนับสนุนการจัดการศึกษาให้ได้มาตรฐาน
๙. ขยายโอกาส เพิ่มช่องทางการเรียนรู้ และลดความเหลื่อมล้ำทางการศึกษา
๑๐. ทำนุบำรุง ส่งเสริมกิจกรรมทางด้านศาสนา อนุรักษ์ศิลปวัฒนธรรม ประเพณี จารีต ปรากฏณ์ชาวบ้าน และภูมิปัญญาท้องถิ่น
๑๑. ส่งเสริม ประชาสัมพันธ์ และยกระดับมาตรฐานด้านการท่องเที่ยว และพัฒนาแหล่งท่องเที่ยวให้ได้มาตรฐาน
๑๒. ส่งเสริม อนุรักษ์ ฟื้นฟู และสร้างเครือข่ายด้านทรัพยากรธรรมชาติและสิ่งแวดล้อม
๑๓. พัฒนาศักยภาพการบริหารจัดการขององค์กรบริหารส่วนจังหวัดสุราษฎร์ธานี
๑๔. ส่งเสริมประชาธิปไตย ความเสมอภาค สิทธิเสรีภาพ และการมีส่วนร่วมในการพัฒนาท้องถิ่น
๑๕. ส่งเสริมการเทิดทูนสถาบันหลักของชาติและผู้ทำคุณประโยชน์แก่บ้านเมือง

## ๑.๗ ยุทธศาสตร์การพัฒนาขององค์การบริหารส่วนตำบลปากฉลุย

### ๒.๑ วิสัยทัศน์การพัฒนาท้องถิ่น

“ โครงสร้างพื้นฐานครอบคลุมทุกพื้นที่ ประชาชนอยู่ดีกินดี ประเพณีวัฒนธรรมเด่น เน้นเศรษฐกิจพอเพียง ”

### ๒.๒ ยุทธศาสตร์การพัฒนาขององค์การบริหารส่วนตำบลปากฉลุย

๑. ยุทธศาสตร์การพัฒนาโครงสร้างพื้นฐาน
๒. ยุทธศาสตร์พัฒนาการส่งเสริมคุณภาพชีวิต
๓. ยุทธศาสตร์พัฒนาการจัดระเบียบชุมชน/สังคมและการรักษาความสงบเรียบร้อย
๔. ยุทธศาสตร์พัฒนาทรัพยากรธรรมชาติและสิ่งแวดล้อม
๕. ยุทธศาสตร์พัฒนาการส่งเสริมศาสนา ศิลปวัฒนธรรม จารีตประเพณี และภูมิปัญญาท้องถิ่น
๖. ยุทธศาสตร์พัฒนาการบริหารจัดการบ้านเมืองที่ดี

### ๒.๓ เป้าประสงค์

๑. ระบบสาธารณูปโภค สาธารณูปการ การคมนาคมขนส่ง มีประสิทธิภาพ สามารถตอบสนองความต้องการของประชาชนอย่างทั่วถึง
๒. ส่งเสริมพัฒนาอาชีพสร้างงาน เพิ่มรายได้ พัฒนาคุณภาพชีวิต เพิ่มผลผลิตทางเกษตรให้ได้มาตรฐาน เกษตรกรมีรายได้เพิ่มขึ้น และดูแลผู้ด้อยโอกาสทางสังคมให้ได้รับบริการและสวัสดิการจากองค์กรปกครองส่วนท้องถิ่นอย่างทั่วถึง และประชาชนยึดถือและปฏิบัติตามแนวทางปรัชญาเศรษฐกิจพอเพียง
๓. ประชาชนมีความรักสามัคคี สามารถป้องกันและรับมือจากสาธารณภัยต่างๆได้ ปัญหายาเสพติด และความไม่ปลอดภัยในชีวิตและทรัพย์สินในหมู่บ้านปลอดภัยยาเสพติด
๔. ประชาชนมีจิตสำนึกและมีส่วนร่วมในการดูแลรักษาทรัพยากรธรรมชาติและสิ่งแวดล้อมเพิ่มมากขึ้น
๕. ประชาชนเข้ามามีส่วนร่วมในวันสำคัญทางศาสนา และร่วมอนุรักษ์ฟื้นฟู รักษา ศิลปวัฒนธรรม จารีตประเพณี และภูมิปัญญาของท้องถิ่นเพิ่มมากขึ้น
๖. องค์การบริหารส่วนตำบลมีการบริหารจัดการภาครัฐที่ดี และมีส่วนร่วมจากทุกภาคส่วน

### ๒.๔ ตัวชี้วัด

๑. จำนวนโครงการด้านโครงสร้างพื้นฐานในด้านต่างๆ ที่องค์การบริหารส่วนตำบลจัดให้มีขึ้นในแต่ละปี
๒. จำนวนประชาชนในเขตองค์การบริหารส่วนตำบล มีความรู้และเข้ามามีส่วนร่วมในการพัฒนาการท่องเที่ยว ศาสนา ศิลปวัฒนธรรมประเพณีและกีฬาเพิ่มขึ้น
๓. จำนวนผู้สูงอายุ ผู้พิการ และประชาชนโดยทั่วไป ที่มีสิทธิและลงทะเบียนกับองค์การบริหารส่วนตำบลเพื่อขอรับสิทธิได้รับการบริการอย่างทั่วถึงทุกคน
๔. จำนวนกลุ่มส่งเสริมอาชีพเพิ่มขึ้น เพื่อให้ประชาชนในท้องถิ่นมีรายได้เพิ่มขึ้น และพึ่งตนเองได้มากขึ้น
๕. จำนวนครัวเรือนในตำบลปากฉลุย สามารถบริหารจัดการขยะได้ด้วยตนเองเพิ่มขึ้น
๖. ประชาชนผู้ประสบสาธารณภัยมีความพึงพอใจในการแก้ไขปัญหาความเดือดร้อน
๗. ปัญหายาเสพติดในพื้นที่ลดลง
๘. องค์การบริหารส่วนตำบลปากฉลุย มีผลการปฏิบัติงานที่มีประสิทธิภาพเพิ่มขึ้น

## ๒.๕ จุดมุ่งหมายเพื่อการพัฒนา

๑. องค์การบริหารส่วนตำบล จัดให้มีโครงสร้างพื้นฐานในด้านต่างๆ เพื่อให้บริการประชาชนได้ปีละไม่น้อยกว่า ๓ โครงการ
๒. ประชาชนในเขตองค์การบริหารส่วนตำบล มีความรู้และเข้ามามีส่วนร่วมในการพัฒนาการท่องเที่ยว ศาสนา ศิลปวัฒนธรรม ประเพณีและกีฬาเพิ่มขึ้นร้อยละ ๑๐ ต่อปี
๓. จำนวนผู้สูงอายุ ผู้พิการ และประชาชนโดยทั่วไปที่มีสิทธิและลงทะเบียนกับองค์การบริหารส่วนตำบลเพื่อขอรับสิทธิได้รับบริการอย่างทั่วถึงทุกคน ๑๐๐ เปอร์เซ็นต์
๔. จำนวนกลุ่มส่งเสริมอาชีพเพิ่มขึ้นปีละ ๒ กลุ่ม เพื่อให้ประชาชนในท้องถิ่นมีรายได้เพิ่มขึ้นและพึ่งตนเองได้มากขึ้น
๕. จำนวนครัวเรือนในตำบลปากฉลุย สามารถบริหารจัดการขยะได้ด้วยตนเองเพิ่มขึ้นร้อยละ ๑๐ ครัวเรือนต่อปี
๖. ประชาชนผู้ประสบสาธารณภัยมีความพึงพอใจในการแก้ไขปัญหาความเดือดร้อน ร้อยละ ๘๐
๗. ปัญหาสาธารณสุขที่เกิดขึ้นในพื้นที่ลดลง ร้อยละ ๕ ต่อปี
๘. องค์การบริหารส่วนตำบลปากฉลุย มีผลการปฏิบัติงานที่มีประสิทธิภาพ ร้อยละ ๖๐

## ๒.๖ กลยุทธ์

๑. สนับสนุนโครงสร้างพื้นฐานทางเศรษฐกิจ
๒. พัฒนาแหล่งน้ำเพื่อการอุปโภคบริโภค และเพื่อการเกษตร
๓. พัฒนาด้านสาธารณสุขบริโภคและสาธารณสุขการ
๔. ส่งเสริมและสนับสนุนด้านการศึกษา สาธารณสุข และการกีฬา
๕. ส่งเสริมและพัฒนาคุณภาพชีวิตเด็ก เยาวชน สตรี ผู้สูงอายุ ผู้พิการ ผู้ยากไร้ และผู้ด้อยโอกาส
๖. ส่งเสริมอาชีพให้กับประชาชน
๗. ส่งเสริมและพัฒนากลุ่มองค์กรประชาชนให้ความเข้มแข็ง
๘. ป้องกัน บำบัด ฟื้นฟู ติดตามและช่วยเหลือเกี่ยวกับยาเสพติด
๙. สนับสนุนด้านความปลอดภัยในชีวิตและทรัพย์สินของประชาชน
๑๐. ส่งเสริมให้ประชาชนเข้ามามีส่วนร่วมในการพัฒนาท้องถิ่น และสร้างเครือข่ายประชาธิปไตย
๑๑. พัฒนาและส่งเสริมด้านการเกษตร และการท่องเที่ยว
๑๒. อนุรักษ์ ฟื้นฟูทรัพยากร และสิ่งแวดล้อม
๑๓. อนุรักษ์ ฟื้นฟู สืบสานศาสนา ศิลปวัฒนธรรม จารีตประเพณี และภูมิปัญญาท้องถิ่น
๑๔. ส่งเสริมให้ประชาชนนำแนวทางปรัชญาเศรษฐกิจพอเพียงมาใช้ในการดำเนินชีวิต
๑๕. พัฒนาประสิทธิภาพในการปฏิบัติงานในด้านต่างๆ เพื่อให้บริการประชาชนได้อย่างทั่วถึง
๑๖. ส่งเสริมให้ทุกภาคส่วนเข้ามามีส่วนร่วมในการปฏิบัติงานในด้านต่างๆ ขององค์การบริหารส่วนตำบลภายใต้หลักธรรมาภิบาล

## ๒.๗ จุดยืนทางยุทธศาสตร์

๑. พัฒนาชุมชนให้น่าอยู่มีความปลอดภัย โดยได้รับการสาธารณสุขด้านโครงสร้างพื้นฐานที่จำเป็นเพื่อความสะดวก รวดเร็ว และรองรับการขยายตัวของชุมชนและเศรษฐกิจ
๒. พัฒนาระบบการศึกษา ส่งเสริมและสนับสนุนกิจกรรมสำคัญทางศาสนา อนุรักษ์ ศิลปวัฒนธรรมท้องถิ่นให้คงอยู่สืบไป
๓. ส่งเสริมและพัฒนาศักยภาพคนและความเข้มแข็งของชุมชนในการพึ่งตนเองตามหลักปรัชญาเศรษฐกิจพอเพียง
๔. กำจัดขยะมูลฝอยสิ่งปฏิกูลและมลภาวะทางสิ่งแวดล้อมในท้องถิ่นอย่างมีระบบและมีความยั่งยืน
๕. องค์การบริหารส่วนตำบลมีการบริหารจัดการภาครัฐที่ดีและมีส่วนร่วมจากทุกภาคส่วน

## ๒.๘ การประเมินสถานการณ์สภาพแวดล้อมภายนอกที่เกี่ยวข้อง

ในการจัดทำแผนพัฒนาท้องถิ่นขององค์การบริหารส่วนตำบลปากฉลุย ได้ทำการประเมินสถานการณ์สภาพแวดล้อมภายนอกที่เกี่ยวข้อง มีรายละเอียดดังนี้

### ๑. ยุทธศาสตร์การพัฒนาโครงสร้างพื้นฐาน

- ๑.๑ ประชาชนต้องการเส้นทางในการสัญจรไปมาเพิ่มมากขึ้น
- ๑.๒ ไฟฟ้าส่องสว่างทางและที่สาธารณะยังไม่สามารถดำเนินการครอบคลุมพื้นที่ได้ทั้งหมด
- ๑.๓ รางระบายน้ำยังไม่เพียงพอ เกิดการอุดตันทำให้มีน้ำขังเป็นบางจุด
- ๑.๔ แหล่งน้ำเพื่อการเกษตรไม่เพียงพอในช่วงฤดูแล้งและน้ำประปาสำหรับอุปโภคบริโภคและยังไม่ได้มาตรฐาน

### ๒. ยุทธศาสตร์พัฒนาการส่งเสริมคุณภาพชีวิต

- ๒.๑ การศึกษาสื่อการเรียนการสอนยังไม่เพียงพอ เด็กนักเรียนไม่ได้รับการศึกษาต่อในระดับที่สูงกว่าชั้นพื้นฐาน และขาดงบประมาณในการศึกษา ครอบครัวยากจน
- ๒.๒ เยาวชนและวัยรุ่นติดเกมส์ บุหรี่ เหล้า ยาเสพติดและท้องก่อนวัยอันควร
- ๒.๓ ประชาชนไม่ค่อยให้ความสำคัญกับการออกกำลังกาย และการดูแลสุขภาพของตนเอง
- ๒.๔ ผลผลิตทางการเกษตรราคาตกต่ำ เนื่องจากต้องผ่านพ่อค้าแม่ค้าคนกลาง

### ๓. ยุทธศาสตร์พัฒนาการจัดระเบียบชุมชน/สังคม และการรักษาความสงบเรียบร้อย

- ๓.๑ การจราจรบนถนนมีเพิ่มมากขึ้นอาจทำให้เกิดอุบัติเหตุขึ้นได้
- ๓.๒ เกิดสาธารณภัยขึ้นบ่อยครั้งทำให้ทรัพย์สินของประชาชนได้รับความเสียหาย
- ๓.๓ ประชาชนในหมู่บ้าน/ชุมชนติดเหล้า บุหรี่ และยาเสพติด

### ๔. ยุทธศาสตร์พัฒนาทรัพยากรธรรมชาติและสิ่งแวดล้อม

- ๔.๑ ปัญหาเรื่องบริหารจัดการขยะในหมู่บ้าน/ชุมชน
- ๔.๒ ประชาชนขาดจิตสำนึกในการอนุรักษ์ทรัพยากรธรรมชาติและสิ่งแวดล้อม

### ๕. ยุทธศาสตร์พัฒนาการส่งเสริม ศาสนา ศิลปวัฒนธรรม จารีตประเพณี และภูมิปัญญาท้องถิ่น

- ๕.๑ ศิลปะ วัฒนธรรม จารีต ประเพณีและภูมิปัญญาท้องถิ่น ถูกสังคมไทยใหม่ค่อยๆเปลี่ยนแปลงไปและไม่ค่อยมีผู้สืบทอดภูมิปัญญาท้องถิ่น

### ๖. ยุทธศาสตร์พัฒนาการบริหารจัดการบ้านเมืองที่ดี

- ๖.๑ ขาดแคลนบุคลากรในการปฏิบัติงานตามตำแหน่งหน้าที่รับผิดชอบ
- ๖.๒ ขาดอุปกรณ์เครื่องมือ เครื่องใช้ในการปฏิบัติงาน

### ส่วนที่ ๓

#### ผลการวิเคราะห์การติดตามและประเมินผล

องค์การบริหารส่วนตำบลปากฉลุย ได้ดำเนินการเพื่อติดตามและประเมินผลแผนการ  
พัฒนาองค์การบริหารส่วนตำบลปากฉลุยประจำปีงบประมาณ พ.ศ. ๒๕๖๘ โดยเก็บข้อมูลการดำเนินงานตาม  
โครงการต่างๆของทุกส่วนราชการทั้งข้อมูลในเชิงปริมาณและเอกสารการรายงานผลการดำเนินงานต่อผู้บริหาร  
และนำมาสรุปเป็นภาพรวมของการดำเนินงานขององค์การบริหารส่วนตำบลปากฉลุยดังนี้

ประเด็นการประเมิน	ปี การดำเนินงาน	ปี การดำเนินงาน
<b>ส่วนที่ ๑ คณะกรรมการพัฒนาท้องถิ่น</b>		
๑. มีการจัดตั้งคณะกรรมการพัฒนาท้องถิ่นเพื่อจัดทำแผนพัฒนาท้องถิ่น	✓	
๒. มีการจัดประชุมคณะกรรมการพัฒนาท้องถิ่นเพื่อจัดทำแผนพัฒนาท้องถิ่น	✓	
๓. มีการจัดประชุมอย่างต่อเนื่องสม่ำเสมอ	✓	
๔. มีการจัดตั้งคณะกรรมการสนับสนุนการจัดทำแผนพัฒนาท้องถิ่น	✓	
๕. มีการจัดประชุมคณะกรรมการสนับสนุนการจัดทำแผนพัฒนาท้องถิ่น	✓	
๖. มีคณะกรรมการพัฒนาท้องถิ่นและประชาคมท้องถิ่นพิจารณาร่างแผนยุทธศาสตร์	✓	
<b>ส่วนที่ ๒ การจัดทำแผนกลยุทธ์ของ อบต.</b>		
๗. มีการรวบรวมข้อมูลและปัญหาสำคัญของท้องถิ่นมาจัดทำฐานข้อมูล	✓	
๘. มีการเปิดโอกาสให้ประชาชนเข้ามามีส่วนร่วมในการจัดทำแผน	✓	
๙. มีการวิเคราะห์ศักยภาพของท้องถิ่น (SWOT) เพื่อประเมินสถานการณ์การพัฒนาท้องถิ่น	✓	
๑๐. มีการกำหนดวิสัยทัศน์และภารกิจหลักการพัฒนาท้องถิ่นที่สอดคล้องกับศักยภาพของท้องถิ่น	✓	
๑๑. มีการกำหนดวิสัยทัศน์และภารกิจหลักการพัฒนาท้องถิ่นที่สอดคล้องกับยุทธศาสตร์จังหวัด	✓	
๑๒. มีการกำหนดจุดมุ่งหมายเพื่อการพัฒนาที่ยั่งยืน	✓	
๑๓. มีการกำหนดเป้าหมายการพัฒนาท้องถิ่น	✓	
๑๔. มีการกำหนดยุทธศาสตร์การพัฒนาและแนวทางการพัฒนา	✓	
๑๕. มีการกำหนดยุทธศาสตร์ที่สอดคล้องกับยุทธศาสตร์ของจังหวัด	✓	
๑๖. มีการอนุมัติและประกาศใช้แผนยุทธศาสตร์การพัฒนา	✓	
๑๗. มีการจัดทำบัญชีกลุ่มโครงการในแผนยุทธศาสตร์	✓	
๑๘. มีการกำหนดรูปแบบการติดตามประเมินผลแผนยุทธศาสตร์	✓	
๑๙. มีการทบทวนแผนยุทธศาสตร์หรือไม่	✓	



<p>๓. ยุทธศาสตร์การพัฒนาการจัดระเบียบชุมชน/สังคม และการรักษาความสงบเรียบร้อย                      ๓.๑ แผนงานการรักษาความสงบภายใน                      ๓.๒ แผนงานสร้างความเข้มแข็งของชุมชน</p>	<p>๒๒ ๑๗</p>	<p>๕,๓๗๐,๐๐๐ ๔,๒๐๐,๐๐๐</p>	<p>๒๒ ๑๗</p>	<p>๕,๓๗๐,๐๐๐ ๔,๒๐๐,๐๐๐</p>	<p>๒๒ ๑๗</p>	<p>๕,๓๗๐,๐๐๐ ๔,๒๐๐,๐๐๐</p>	<p>๒๒ ๑๗</p>	<p>๕,๓๗๐,๐๐๐ ๔,๒๐๐,๐๐๐</p>	<p>๒๒ ๑๗</p>	<p>๕,๓๗๐,๐๐๐ ๔,๒๐๐,๐๐๐</p>	<p>๑๑๐ ๘๕</p>	<p>๒๖,๘๕๐,๐๐๐ ๒๐,๔๘๐,๐๐๐</p>
<p>๔. ยุทธศาสตร์การพัฒนาทรัพยากรธรรมชาติและสิ่งแวดล้อม                      ๔.๑ แผนงานการเกษตร                      ๔.๒ แผนงานคหะและชุมชน</p>	<p>๑๗ ๖</p>	<p>๑,๕๕๐,๐๐๐ ๘๐๐,๐๐๐</p>	<p>๑๗ ๖</p>	<p>๑,๕๕๐,๐๐๐ ๘๐๐,๐๐๐</p>	<p>๑๗ ๖</p>	<p>๑,๕๕๐,๐๐๐ ๘๐๐,๐๐๐</p>	<p>๑๗ ๖</p>	<p>๑,๕๕๐,๐๐๐ ๘๐๐,๐๐๐</p>	<p>๑๗ ๖</p>	<p>๑,๕๕๐,๐๐๐ ๘๐๐,๐๐๐</p>	<p>๗๕ ๓๐</p>	<p>๗,๑๘๐,๐๐๐ ๔,๐๐๐,๐๐๐</p>
<p>๕. ยุทธศาสตร์การส่งเสริมศาสนา ศิลปวัฒนธรรม จารีต ประเพณี และภูมิปัญญาท้องถิ่น                      ๕.๑ แผนงานการศึกษา วัฒนธรรม และนันทนาการ</p>	<p>๓</p>	<p>๔๕๐,๐๐๐</p>	<p>๓</p>	<p>๔๕๐,๐๐๐</p>	<p>๓</p>	<p>๔๕๐,๐๐๐</p>	<p>๓</p>	<p>๔๕๐,๐๐๐</p>	<p>๓</p>	<p>๔๕๐,๐๐๐</p>	<p>๑๕</p>	<p>๒,๒๕๐,๐๐๐</p>
<p>๖. ยุทธศาสตร์การพัฒนาการบริหารจัดการบ้านเมืองที่ดี                      ๖.๑ แผนงานบริหารงานทั่วไป</p>	<p>๒๑</p>	<p>๘,๓๓๐,๐๐๐</p>	<p>๒๑</p>	<p>๘,๓๓๐,๐๐๐</p>	<p>๒๑</p>	<p>๘,๓๓๐,๐๐๐</p>	<p>๒๑</p>	<p>๘,๓๓๐,๐๐๐</p>	<p>๒๑</p>	<p>๘,๓๓๐,๐๐๐</p>	<p>๑๐๕</p>	<p>๕๑,๖๓๐,๐๐๐</p>





**แผนพัฒนาฯ/งบเงิน (งบ.๒๕๖๖-๒๕๗๐) งบเงิน ปี ๑/๒๕๖๗**

องค์การบริหารส่วนตำบลปากฉลุยได้ประกาศใช้แผนพัฒนาท้องถิ่น (พ.ศ. ๒๕๖๖-๒๕๗๐) เพิ่มเติม ครั้งที่ ๑/๒๕๖๗ เมื่อวันที่ ๓๐ กรกฎาคม ๒๕๖๗  
 โดยสามารถกำหนดโครงการที่จะดำเนินการตามแผนพัฒนาท้องถิ่น ดังนี้

งบเงินปี ๒๕๖๖		งบเงินปี ๒๕๖๗		งบเงินปี ๒๕๖๘		งบเงินปี ๒๕๖๙		งบเงินปี ๒๕๗๐		
งบเงินปี ๒๕๖๖	งบเงินปี ๒๕๖๗	งบเงินปี ๒๕๖๘	งบเงินปี ๒๕๖๙	งบเงินปี ๒๕๗๐	งบเงินปี ๒๕๖๖	งบเงินปี ๒๕๖๗	งบเงินปี ๒๕๖๘	งบเงินปี ๒๕๖๙	งบเงินปี ๒๕๗๐	
<b>๑. ยุทธศาสตร์การพัฒนา</b>										
<b>โครงสร้างพื้นฐาน</b>										
๑.๑	๑๔	๙,๕๐๐,๐๐๐	๗๑	๖๗,๕๐๐,๐๐๐	-	-	-	-	๘๕	๗๖,๙๐๐,๐๐๐
<b>๒. ยุทธศาสตร์การพัฒนาการ</b>										
<b>ส่งเสริมคุณภาพชีวิต</b>										
๒.๑	-	-	๓	๑๒๐,๐๐๐	๓	๑๒๐,๐๐๐	๓	๑๒๐,๐๐๐	๙	๓๖๐,๐๐๐
๒.๒	-	-	๒๑	๑๔,๗๒๐,๐๐๐	๑	๒,๐๐๐,๐๐๐	๑	๒,๐๐๐,๐๐๐	๒๓	๑๔,๗๒๐,๐๐๐
๒.๓	-	-	๔	๑,๑๗๐,๐๐๐	-	-	-	-	๔	๑,๑๗๐,๐๐๐
<b>วัฒนธรรม และนันทนาการ</b>										
<b>๓. ยุทธศาสตร์การพัฒนาการ</b>										
<b>จัดระเบียบชุมชน/สังคม และ</b>										
<b>การรักษาคความสงบเรียบร้อย</b>										
๓.๑	-	๑	๖	๑,๕๐๐,๐๐๐	-	-	-	-	๗	๒,๐๐๐,๐๐๐
<b>สงบภายใน</b>										





รายละเอียดผลการดำเนินงานในปีงบประมาณ พ.ศ. ๒๕๖๕  
(ตั้งแต่ ๑ ตุลาคม ๒๕๖๔ - ๓๑ กันยายน ๒๕๖๕)

### ยุทธศาสตร์ที่ ๑ การพัฒนาโครงสร้างพื้นฐาน

#### ๑.๑ แผนงานอุตสาหกรรมและการโยธา

จำนวนโครงการในแผนงาน ๑๒ โครงการดำเนินการเสร็จสิ้น ๑๒ โครงการดังนี้

ที่	โครงการ	งบประมาณ (ล้านบาท)	งบประมณ เบิกจ่าย	คงเหลือ
๑	โครงการก่อสร้างถนน คสล.ซอยไก่เลี้ยง หมู่ที่ ๒	๔๙๙,๐๐๐	๔๙๖,๕๐๐	๒,๕๐๐
๒	โครงการก่อสร้างถนน คสล.ซอยตาราบ (ช่วงต่อ) หมู่ที่ ๒	๔๘๖,๐๐๐	๔๘๕,๐๐๐	๑,๐๐๐
๓	โครงการก่อสร้างถนน คสล.ซอยน้ำปลา หมู่ที่ ๕	๔๘๐,๐๐๐	๔๗๖,๐๐๐	๔,๐๐๐
๔	โครงการก่อสร้างถนน คสล.ซอยพอดาเสื่อ หมู่ที่ ๖	๔๙๙,๐๐๐	๔๙๗,๐๐๐	๒,๐๐๐
๕	โครงการก่อสร้างถนน คสล.ซอยสามบ้าน หมู่ที่ ๕	๔๙๙,๐๐๐	๔๙๖,๐๐๐	๓,๐๐๐
๖	โครงการก่อสร้างถนน คสล.ซอยอ่าวหมูน ๑ หมู่ที่ ๔	๔๙๙,๘๐๐	๔๙๖,๘๐๐	๓,๐๐๐
๗	โครงการก่อสร้างถนน คสล.บ้านล้อมปุดซอย ๑ หมู่ที่ ๖	๔๘๙,๐๐๐	๔๘๕,๐๐๐	๔,๐๐๐
๘	โครงการก่อสร้างถนน คสล.สายกอไพล - ห้วยสิต (ช่วงต่อ) หมู่ที่ ๓	๔๙๒,๐๐๐	๔๙๑,๐๐๐	๑,๐๐๐
๙	โครงการก่อสร้างถนน คสล.สายเกาะวา - สายกลาง (ตันไทร) หมู่ที่ ๑	๕๖๖,๐๐๐	๕๖๕,๐๐๐	๑,๐๐๐
๑๐	โครงการก่อสร้างถนน คสล.สายบ้านเกาะวา - บ้านคลองแบก (ช่วงต่อ) หมู่ที่ ๑	๔๙๙,๐๐๐	๔๙๘,๐๐๐	๑,๐๐๐
๑๑	โครงการติดตั้งไฟฟ้าส่องสว่างพลังงานแสงอาทิตย์ (โซลาร์เซลล์) หมู่ที่ ๓	๓๓๗,๐๐๐	๓๓๗,๐๐๐	๐.๐๐
๑๒	โครงการติดตั้งไฟฟ้าส่องสว่างพลังงานแสงอาทิตย์ (โซลาร์เซลล์) หมู่ที่ ๔	๓๓๗,๐๐๐	๓๓๗,๐๐๐	๐.๐๐
รวม		๕,๙๙๖,๘๐๐	๕,๙๖๖,๖๐๐	๓๐,๒๐๐

#### เงินอุดหนุนระบุวัตถุประสงค์/เฉพาะกิจ

จำนวนโครงการในแผนงาน ๒ โครงการดำเนินการเสร็จสิ้น ๐ โครงการดังนี้

ที่	โครงการ	งบประมาณ (ล้านบาท)	งบประมณ เบิกจ่าย	คงเหลือ
๑	รถบรรทุกขยะ ขนาด ๖ ตัน ๖ ล้อ ปริมาตรกระบอกลูบไม่ต่ำกว่า ๖,๐๐๐ ซีซี หรือกำลังเครื่องยนต์สูงสุดไม่ต่ำกว่า ๑๗๐ กิโลวัตต์ แบบอัตโนมัติ องค์การบริหารส่วนตำบลปากฉลุย อำเภอท่าฉาง จังหวัดสุราษฎร์ธานี	ไม่มีการดำเนินการ	ไม่มีการดำเนินการ	ไม่มีการดำเนินการ
๒	ระบบผลิตน้ำประปา ขนาดใหญ่ กำลังการผลิต ๑๐ ลูกบาศก์เมตรต่อชั่วโมง บ้านเกาะวา หมู่ที่ ๑ ตำบลปากฉลุย องค์การบริหารส่วนตำบลปากฉลุย อำเภอท่าฉาง จังหวัดสุราษฎร์ธานี	ไม่มีการดำเนินการ	ไม่มีการดำเนินการ	ไม่มีการดำเนินการ
รวม		๐	๐	๐

## ยุทธศาสตร์ที่ ๒ การพัฒนาการส่งเสริมคุณภาพชีวิต

### ๒.๑ แผนงานสาธารณสุข

จำนวนโครงการในแผนงาน ๕ โครงการดำเนินการเสร็จสิ้น ๐ โครงการดังนี้

ที่	โครงการ	งบประมาณ (ล้านบาท)	งบประมาณ เบิกจ่าย	คงเหลือ
๑	โครงการป้องกันและควบคุมโรคพิษสุนัขบ้า	๘๓,๙๘๕	๐	๘๓,๙๘๕
๒	โครงการช่วยเหลือประชาชนด้านการป้องกันและระงับโรคติดต่อ	๕๐,๐๐๐	๐	๕๐,๐๐๐
๓	โครงการส่งเสริมโภชนาการและสุขภาพอนามัยแม่และเด็กของ สมเด็จพระเทพรัตนราชสุดาฯ	๒๐,๐๐๐	๐	๒๐,๐๐๐
๔	โครงการสืบสานพระราชปณิธานสมเด็จพระเจ้ายา ด้านภัยมะเร็งเต้านม	๒๐,๐๐๐	๐	๒๐,๐๐๐
๕	โครงการอบรมหมอบ้านในพระราชประสงค์	๒๐,๐๐๐	๐	๒๐,๐๐๐
	รวม	๑๖๓,๙๘๕	๐	๑๖๓,๙๘๕

### ๒.๒ แผนงานการศึกษา

จำนวนโครงการในแผนงาน ๗ โครงการดำเนินการเสร็จสิ้น ๕ โครงการดังนี้

ที่	โครงการ	งบประมาณ (ล้านบาท)	งบประมาณ เบิกจ่าย	คงเหลือ
๑	โครงการจัดการแข่งขันกีฬาศูนย์พัฒนาเด็กเล็ก	๕๐,๐๐๐	๐	๕๐,๐๐๐
๒	การจัดงาน จัดนิทรรศการ การประกวด และการแข่งขัน	๓๐,๐๐๐ (โอนลด ๓๐,๐๐๐)	๐	๐
๓	โครงการสนับสนุนค่าใช้จ่ายในการบริหารสถานศึกษา	๑,๘๒๐,๘๓๗ (โอนเพิ่ม ๘๒,๑๓๕)	๑,๙๐๒,๗๓๔	๒๓๘
๔	อุดหนุนโรงเรียนบ้านเคี่ยมพะวง	๔๓๗,๔๐๐ (โอนเพิ่ม ๑๔,๘๕๐)	๔๕๒,๒๕๐	๐
๕	อุดหนุนโรงเรียนบ้านหน้าชิง	๓๕๑,๐๐๐	๓๓๘,๘๕๐	๑๒,๑๕๐
๖	อุดหนุนโรงเรียนวัดบางคราม	๑,๔๕๒,๐๐๐ (โอนเพิ่ม ๓๖๒,๒๐๘)	๑,๗๘๖,๗๐๘	๒๗,๕๐๐
๗	ค่าอาหารเสริม (นม)	๑,๓๐๑,๕๓๐ (โอนเพิ่ม ๗๕,๐๐๐)	๖๑๙,๔๔๕.๖๐	๙๐,๘๘๗.๓๒
			๖๖๖,๑๘๗.๐๘ (ผูกพัน)	
	รวม	๕,๙๖๒,๘๖๖	๕,๖๕๖,๖๘๖.๖๘	๑๖๐,๘๘๗.๓๒

### ๒.๓ แผนงานการศาสนา วัฒนธรรม และนันทนาการ

จำนวนโครงการในแผนงาน ๔ โครงการดำเนินการเสร็จสิ้น ๔ โครงการดังนี้

ที่	โครงการ	งบประมาณ (ล้านบาท)	งบประมาณ เบิกจ่าย	คงเหลือ
๑	โครงการแข่งขันกีฬาปากฉลุยสัมพันธ์ต่อต้านยาเสพติด	๓๐๐,๐๐๐ (โอนลด ๒๐,๐๐๐)	๒๕๗,๖๑๕	๒๒,๓๘๕
๒	โครงการจัดงานวันเด็กแห่งชาติ	๑๐๐,๐๐๐	๙๘,๓๓๕	๑,๖๖๕
๓	โครงการส่งเสริมและสนับสนุนนักกีฬาเข้าร่วมแข่งขันกับ หน่วยงานอื่น	๑๕๐,๐๐๐ (โอนลด ๑๕๐,๐๐๐)	๐	๐
๔	วัสดุกีฬา	๕๐,๐๐๐	๔๙,๘๖๖	๑๓๔
	รวม	๖๐๐,๐๐๐	๔๐๕,๘๑๖	๒๔,๑๘๔

## ๒.๔ แผนงานสร้างความเข้มแข็งของชุมชน

จำนวนโครงการในแผนงาน ๓ โครงการดำเนินการเสร็จสิ้น - โครงการดังนี้

ที่	โครงการ	งบประมาณ (บาท)	งบประมาณ เบิกจ่าย	คงเหลือ
๑	โครงการประชุมประชาคมจัดทำแผนพัฒนาท้องถิ่นฯ	๑๐,๐๐๐	๐	๑๐,๐๐๐
๒	โครงการเสริมสร้างความปรองดองสมานฉันท์เพื่อสร้าง ความเข้มแข็งในตำบล	๑๐,๐๐๐ (โอนลด ๑๐,๐๐๐)	๐	๐
๓	โครงการป้องกัน แก้ไข และติดตามปัญหาเสพติด	๑๐,๐๐๐ (โอนลด ๑๐,๐๐๐)	๐	๐
๔	โครงการพัฒนาคุณภาพชีวิตผู้สูงอายุ	๗๐,๐๐๐	๖๐,๓๘๐	๙,๖๒๐
	รวม	๙๐,๐๐๐	๖๐,๓๘๐	๒๙,๖๒๐

## ๒.๕ แผนงานสังคมสงเคราะห์

จำนวนโครงการในแผนงาน ๑ โครงการดำเนินการเสร็จสิ้น ๑ โครงการดังนี้

ที่	โครงการ	งบประมาณ (บาท)	งบประมาณ เบิกจ่าย	คงเหลือ
๑	โครงการให้ความช่วยเหลือประชาชนด้านการส่งเสริมและพัฒนา คุณภาพชีวิต	๓๐,๐๐๐ (โอนเพิ่ม ๒๐,๐๐๐)	๔๙,๕๐๐	๕๐๐
	รวม	๓๐,๐๐๐	๔๙,๕๐๐	๕๐๐

## ยุทธศาสตร์ที่ ๓ การพัฒนาการจัดระเบียบชุมชน/สังคม และการรักษาความสงบเรียบร้อย

## ๓.๑ แผนงานการรักษาความสงบภายใน

จำนวนโครงการในแผนงาน ๒ โครงการดำเนินการเสร็จสิ้น ๑ โครงการดังนี้

ที่	โครงการ	งบประมาณ (บาท)	งบประมาณ เบิกจ่าย	คงเหลือ
๑	โครงการป้องกันและลดอุบัติเหตุในช่วงเทศกาล	๑๕,๐๐๐ (โอนลด ๑๕,๐๐๐)	๐	๐
๒	โครงการฝึกอบรมและพัฒนาศักยภาพอาสาสมัครป้องกันภัยฝ่าย พลเรือน หลักสูตรจัดตั้ง	๑๗๐,๐๐๐ (โอนเพิ่ม ๑๑,๐๐๐) (โอนลด ๘๓,๐๕๐)	๙๗,๕๕๙	๓๙๑
	รวม	๑๘๕,๐๐๐	๙๗,๕๕๙	๓๙๑

## ๓.๒ แผนงานสร้างความเข้มแข็งของชุมชน

จำนวนโครงการในแผนงาน ๒ โครงการดำเนินการเสร็จสิ้น - โครงการดังนี้

ที่	โครงการ	งบประมาณ (บาท)	งบประมาณ เบิกจ่าย	คงเหลือ
๑	โครงการฝึกอบรมพัฒนาศักยภาพสตรี	๕๐,๐๐๐ (โอนลด ๕๐,๐๐๐)	๐	๐
๒	โครงการฝึกอบรมและส่งเสริมอาชีพให้แก่ประชาชน	๓๐,๐๐๐ (โอนลด ๓๐,๐๐๐)	๐	๐
	รวม	๘๐,๐๐๐	๐	๐

## ยุทธศาสตร์ที่ ๔ การพัฒนาทรัพยากรธรรมชาติและสิ่งแวดล้อม

### ๔.๑ แผนงานการเกษตร

จำนวนโครงการในแผนงาน ๓ โครงการดำเนินการเสร็จสิ้น - โครงการดังนี้

ที่	โครงการ	งบประมาณ (ล้านบาท)	งบประมาณ เบิกจ่าย	คงเหลือ
๑	โครงการจัดฝึกอบรมเพื่อส่งเสริมพัฒนาองค์ความรู้การเกษตรตามแนวทางปรัชญาของเศรษฐกิจพอเพียง	๒๐,๐๐๐	๐	๒๐,๐๐๐
๒	โครงการช่วยเหลือประชาชนด้านการเกษตรผู้มีรายได้น้อย	๑๐,๐๐๐	๐	๑๐,๐๐๐
๓	โครงการรกรักษา ไร่ป่า รักษาแผ่นดิน	๑๐,๐๐๐	๐	๑๐,๐๐๐
	รวม	๔๐,๐๐๐	๐	๔๐,๐๐๐

### ๔.๒ แผนงานเคหะและชุมชน

จำนวนโครงการในแผนงาน ๑ โครงการดำเนินการเสร็จสิ้น - โครงการดังนี้

ที่	โครงการ	งบประมาณ (ล้านบาท)	งบประมาณ เบิกจ่าย	คงเหลือ
๑	โครงการบริหารจัดการขยะในชุมชน	๒๐,๐๐๐	๐	๒๐,๐๐๐
	รวม	๒๐,๐๐๐	๐	๒๐,๐๐๐

## ยุทธศาสตร์ที่ ๕ การส่งเสริมศาสนา ศิลปวัฒนธรรม จารีต ประเพณี และภูมิปัญญาท้องถิ่น

### ๕.๑ แผนงานการศาสนา วัฒนธรรม และนันทนาการ

จำนวนโครงการในแผนงาน ๑ โครงการดำเนินการเสร็จสิ้น ๑ โครงการดังนี้

ที่	โครงการ	งบประมาณ (ล้านบาท)	งบประมาณ เบิกจ่าย	คงเหลือ
๒	โครงการจัดงานสืบสานประเพณีแห่เทียนเข้าพรรษา	๒๐,๐๐๐	๒๐,๐๐๐	๐
	รวม	๒๐,๐๐๐	๒๐,๐๐๐	๐

**ยุทธศาสตร์ที่ ๒ การพัฒนาการบริหารจัดการบ้านเมืองที่ดี**

**๒.๑ งบกลาง**

จำนวนโครงการในแผนงาน ๑๐ โครงการดำเนินการเสร็จสิ้น ๙ โครงการดังนี้

ที่	โครงการ	งบประมาณ (ล้านบาท)	งบประมณ เบิกจ่าย	คงเหลือ
๑	เงินสมทบกองทุนประกันสังคม	๑๙๙,๐๕๐	๑๔๔,๓๕๒	๕๕,๖๙๘
๒	เงินสมทบกองทุนทดแทน	๗,๑๔๔	๓,๖๐๐	๓,๕๔๔
๓	เบี้ยยังชีพผู้สูงอายุ	๘,๗๘๑,๖๐๐	๘,๑๑๑,๓๐๐	๖๗๐,๓๐๐
๔	เบี้ยยังชีพความพิการ	๑,๒๘๖,๔๐๐	๑,๒๖๐,๘๐๐	๒๕,๖๐๐
๕	เบี้ยยังชีพผู้ป่วยเอดส์	๖,๐๐๐	๖,๐๐๐	๐
๖	เงินสำรองจ่าย	๖๐๐,๐๐๐	๕๕๙,๐๔๑	๕๐,๙๕๙
๗	ค่าใช้จ่ายในการจัดการจราจร	๕๐,๐๐๐	๕๐,๐๐๐	๐
๘	เงินสมทบกองทุนบำเหน็จบำนาญข้าราชการส่วนท้องถิ่น (ก.บ.ท.)	๕๑๙,๙๑๙	๕๑๙,๙๑๙	๐
๙	ค่าบำรุงสมาคมองค์การบริหารส่วนตำบลแห่งประเทศไทย	๕,๐๐๐	๕,๐๐๐	๐
๑๐	เงินสมทบกองทุนหลักประกันสุขภาพ	๑๕๐,๐๐๐	๐	๑๕๐,๐๐๐
	<b>รวม</b>	<b>๑๑,๖๑๕,๑๑๓</b>	<b>๑๑,๖๕๐,๖๖๒</b>	<b>๔๕,๑๐๑</b>

**๒.๒ แผนงานบริหารงานทั่วไป**

จำนวนโครงการในแผนงาน ๒ โครงการดำเนินการเสร็จสิ้น - โครงการดังนี้

ที่	โครงการ	งบประมาณ (ล้านบาท)	งบประมณ เบิกจ่าย	คงเหลือ
๑	ค่าใช้จ่ายในการเลือกตั้ง	๑๐๐,๐๐๐ (โอนสด ๑๐๐,๐๐๐)	๐	๐
๒	โครงการอบรมสัมมนาศึกษาดูงานเพื่อพัฒนาทรัพยากรบุคคลใน องค์กร	๒๐๐,๐๐๐ (โอนสด ๒๐๐,๐๐๐)	๐	๐
	<b>รวม</b>	<b>๐</b>	<b>๐</b>	<b>๐</b>

**การใช้จ่ายเงินสะสม**

ตั้งแต่วันที่ ๑ ตุลาคม ๒๕๖๗ ถึงวันที่ ๓๐ กันยายน ๒๕๖๘ ปีงบประมาณ ๒๕๖๘

ที่	โครงการ	งบประมาณ (ล้านบาท)	งบประมณ เบิกจ่าย	คงเหลือ
	<b>ค่าครุภัณฑ์</b>			
๑	แผนงานบริหารงานทั่วไป	๑๗๑,๔๗๐	๑๗๑,๔๗๐	๐
๒	แผนงานอุตสาหกรรมและการโยธา	๑๕๗,๙๓๙	๑๕๗,๙๓๙	๐
	<b>ค่าที่ดินและสิ่งก่อสร้าง</b>			
๑	แผนงานอุตสาหกรรมและการโยธา	๓๑,๒๔๙,๐๐๐	๓๑,๒๔๙,๐๐๐	๐
	<b>รวม</b>	<b>๓๑,๕๗๐,๔๐๙</b>	<b>๓๑,๕๗๐,๔๐๙</b>	<b>๐</b>

## ส่วนที่ ๔

### การประเมินสำรวจความพึงพอใจของประชาชน

การติดตามและประเมินผลแผนพัฒนานั้นนอกจากจะมีการประเมินความสำเร็จของแผนทางด้านตัวเลขแล้วยังต้องประเมินถึงความพึงพอใจของประชาชนที่มีต่อการดำเนินงาน (โครงการ/กิจกรรม) ในการพัฒนาและส่งเสริมการบริหารกิจการบ้านเมืองที่ดีโดยการสำรวจความพึงพอใจของประชาชนที่มีต่อผลการดำเนินงานขององค์การบริหารส่วนตำบลปากฉลุย ประจำปีงบประมาณ พ.ศ. ๒๕๖๘ ทั้งนี้การประเมินจะช่วยให้ทราบถึงผลสะท้อนกลับของการดำเนินงานความเป็นจริงที่เกิดขึ้นข้อเสนอแนะและคำแนะนำของประชาชนต่อองค์การบริหารส่วนตำบลปากฉลุยซึ่งสามารถนำมาปรับปรุงและพัฒนาให้ดีขึ้นอีกทั้งการติดตามและประเมินผลแผนพัฒนาควรจะเป็นไปตามมาตรฐานการปฏิบัติราชการขององค์กรปกครองส่วนท้องถิ่น

จึงมีความจำเป็นอย่างยิ่งที่องค์การบริหารส่วนตำบลปากฉลุยจะต้องมีการประเมินผลความพึงพอใจทั้งนี้เพื่อให้การติดตามและประเมินผลบรรลุตามวัตถุประสงค์ดังกล่าวองค์การบริหารส่วนตำบลปากฉลุยจึงมีการดำเนินการประเมินความพึงพอใจโดยการสุ่มตัวอย่างประชาชนในพื้นที่ ๖ หมู่บ้าน โดยมีผู้ตอบแบบสอบถามกลับมา จำนวน ๕๖ คน จัดทำแบบสอบถามโดยใช้ (Google form) ประชาชนกลุ่มเป้าหมายทำแบบสอบถาม โดยแบบสอบถามจะมี ๕ ทางเลือก มากที่สุด (๕ คะแนน) มาก (๔ คะแนน) ปานกลาง (๓ คะแนน) น้อย (๒ คะแนน) และน้อยที่สุด (๑ คะแนน)

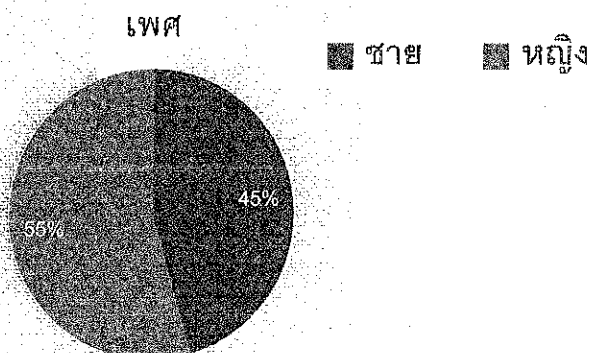
โดยมีเกณฑ์ประเมินระดับความพึงพอใจดังต่อไปนี้

- คะแนน น้อยกว่าร้อยละ ๖๐ ลงมา ระดับความพึงพอใจ น้อยที่สุด
- คะแนน ร้อยละ ๖๑-๗๐ ระดับความพึงพอใจน้อย
- คะแนน ร้อยละ ๗๑-๘๐ ระดับความพึงพอใจปานกลาง
- คะแนน ร้อยละ ๘๑-๙๐ ระดับความพึงพอใจมาก
- คะแนน ร้อยละ ๙๑ ขึ้นไป ระดับความพึงพอใจมากที่สุด

ตารางที่ ๑ จำนวนผู้ตอบแบบสอบถามจำแนกตามเพศ

เพศ	จำนวน (คน)	ร้อยละ
ชาย	๑๙	๓๓.๙๓
หญิง	๓๗	๖๖.๐๗
รวม	๕๖	๑๐๐.๐๐

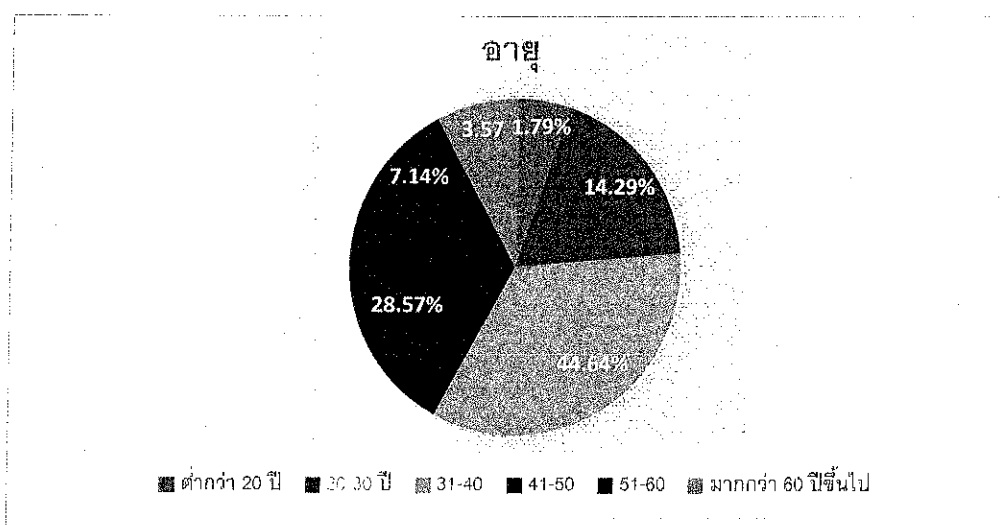
จากตารางที่ ๑ พบว่าผู้ตอบแบบสอบถามส่วนใหญ่เป็นเพศหญิงจำนวน ๓๗ คน คิดเป็นร้อยละ ๖๖.๐๗ เพศชาย จำนวน ๑๙ คน คิดเป็นร้อยละ ๓๓.๙๓ ตามลำดับ



ตารางที่ ๒ จำนวนผู้ตอบแบบสอบถามจำแนกตามอายุ

อายุ	จำนวน (คน)	ร้อยละ
ต่ำกว่า ๒๐ ปี	๑	๑.๗๙
๒๐ - ๓๐ ปี	๘	๑๔.๒๙
๓๑ - ๔๐ ปี	๒๕	๔๔.๖๔
๔๑ - ๕๐ ปี	๑๖	๒๘.๕๗
๕๑ - ๖๐ ปี	๔	๗.๑๔
๖๐ ปีขึ้นไป	๒	๓.๕๗
รวม	๕๖	๑๐๐.๐๐

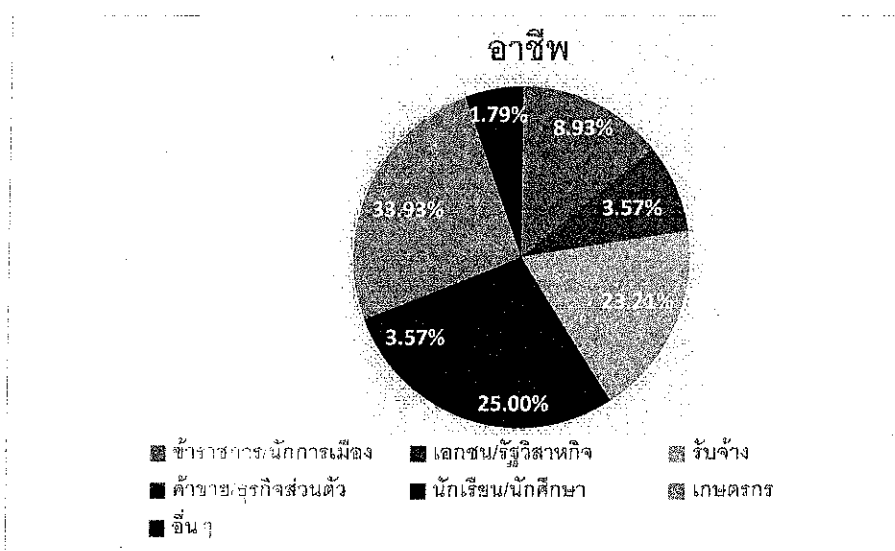
จากตารางที่ ๒ พบว่าผู้ตอบแบบสอบถามส่วนใหญ่มีอายุผู้ตอบแบบสอบถามส่วนใหญ่ อายุ ๓๑ - ๔๐ ปี จำนวน ๒๕ คน คิดเป็นร้อยละ ๔๔.๖๔ อายุ ๔๑ - ๕๐ ปี จำนวน ๑๖ คน คิดเป็นร้อยละ ๒๘.๕๗ อายุ ๒๐ - ๓๐ ปี จำนวน ๘ คน คิดเป็นร้อยละ ๑๔.๒๙ อายุ ๕๑ - ๖๐ ปี จำนวน ๔ คน คิดเป็นร้อยละ ๗.๑๔ อายุ ๖๐ ปีขึ้นไป จำนวน ๒ คน คิดเป็นร้อยละ ๓.๕๗ อายุต่ำกว่า ๒๐ ปี จำนวน ๑ คน คิดเป็นร้อยละ ๑.๗๙ ตามลำดับ



ตารางที่ ๓ จำนวนผู้ตอบแบบสอบถามจำแนกตามอาชีพ

อาชีพ	จำนวน (คน)	ร้อยละ
ข้าราชการ/นักการเมือง	๕	๘.๙๓
เอกชน/รัฐวิสาหกิจ	๒	๓.๕๗
รับจ้าง	๑๓	๒๓.๒๑
ค้าขาย/ธุรกิจส่วนตัว	๑๔	๒๕.๐๐
นักเรียน/นักศึกษา	๒	๓.๕๗
เกษตรกร	๑๙	๓๓.๙๓
อื่น ๆ	๑	๑.๗๙
รวม	๕๖	๑๐๐.๐๐

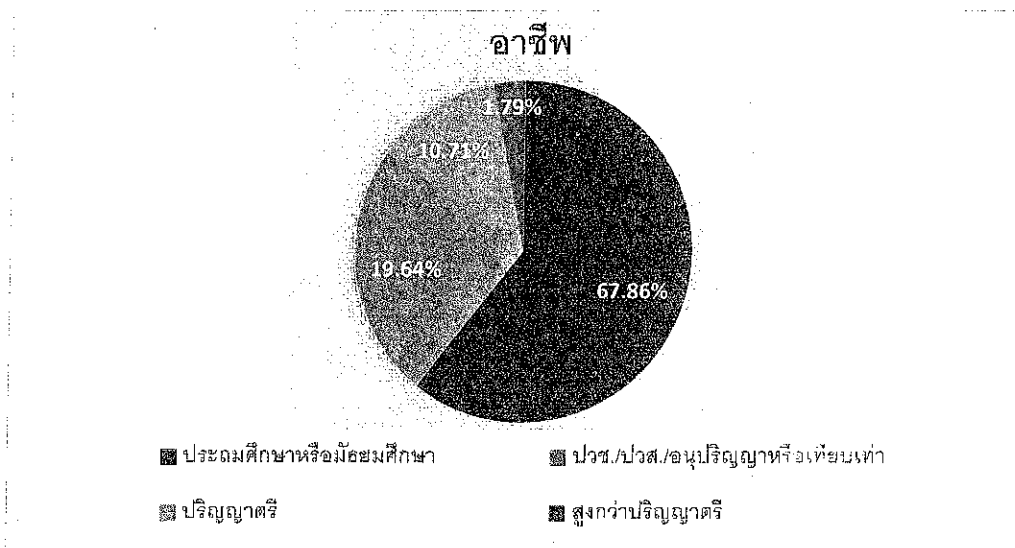
จากตารางที่ ๓ อาชีพของผู้ตอบแบบสอบถามส่วนใหญ่อาชีพเกษตรกร จำนวน ๑๙ คน คิดเป็นร้อยละ ๓๓.๙๓ อาชีพค้าขาย/ธุรกิจส่วนตัว จำนวน ๑๔ คน คิดเป็นร้อยละ ๒๕.๐๐ อาชีพรับจ้าง จำนวน ๑๓ คน คิดเป็นร้อยละ ๒๓.๒๑ อาชีพข้าราชการ/นักการเมือง จำนวน ๕ คน คิดเป็นร้อยละ ๘.๙๓ อาชีพเอกชน/รัฐวิสาหกิจ จำนวน ๒ คน คิดเป็นร้อยละ ๓.๕๗ อาชีพนักเรียน/นักศึกษา จำนวน ๒ คน คิดเป็นร้อยละ ๓.๕๗ และอาชีพอื่น ๆ จำนวน ๑ คน คิดเป็นร้อยละ ๑.๗๙ ตามลำดับ



ตารางที่ ๔ จำนวนผู้ตอบแบบสอบถามจำแนกตามการศึกษา

การศึกษา	จำนวน (คน)	ร้อยละ
ประถมศึกษาหรือมัธยมศึกษา	๓๘	๖๗.๘๖
ปวช./ปวส./อนุปริญญาหรือเทียบเท่า	๑๑	๑๙.๖๔
ปริญญาตรี	๖	๑๐.๗๑
สูงกว่าปริญญาตรี	๑	๑.๗๙
รวม	๕๖	๑๐๐.๐๐

จากตารางที่ ๔ พบว่าผู้ตอบแบบสอบถามส่วนใหญ่ วุฒิประถมศึกษาหรือมัธยมศึกษา จำนวน ๓๘ คน คิดเป็นร้อยละ ๖๗.๘๖ วุฒิปวช./ปวส./อนุปริญญาหรือเทียบเท่า จำนวน ๑๑ คน คิดเป็นร้อยละ ๑๙.๖๔ วุฒิปริญญาตรี จำนวน ๖ คน คิดเป็นร้อยละ ๑๐.๗๑ สูงกว่าปริญญาตรี จำนวน ๑ คน คิดเป็นร้อยละ ๑.๗๙ ตามลำดับ



สรุป : ผู้ตอบแบบสอบถามส่วนใหญ่เป็นเพศหญิง อายุระหว่าง ๓๑ - ๕๐ปี วุฒิการศึกษาประถมศึกษาหรือมัธยมศึกษา ประกอบอาชีพเกษตรกร

ความพึงพอใจต่อผลการดำเนินงานขององค์การบริหารส่วนตำบลปากฉลุย

ประเด็น/หัวข้อ	ความพึงพอใจ (ร้อยละ)
๑) มีการเปิดโอกาสให้ประชาชนมีส่วนร่วมกับกิจกรรมดำเนินงาน	๗๕.๑๗
๒) มีการประชาสัมพันธ์ให้ประชาชนรับรู้ข้อมูลของโครงการ/กิจกรรม	๗๒.๔๓
๓) มีการเปิดโอกาสให้ประชาชนแสดงความคิดเห็นในโครงการ/กิจกรรม	๗๕.๑๕
๔) ประชาชนรับทราบผลการดำเนินโครงการกิจกรรมของ อบต.	๗๓.๕๙
๕) การเปิดโอกาสให้ประชาชนตรวจสอบการดำเนินโครงการ/กิจกรรม	๗๒.๖๒
๖) การดำเนินงานสามารถแก้ไขปัญหา/ตอบสนองความต้องการของประชาชนได้	๗๓.๐๑
๗) ประโยชน์ที่ประชาชนได้รับจากการดำเนินงานโครงการ	๗๕.๓๔
รวม	๗๓.๗๖

จากการสำรวจความพึงพอใจของประชาชนต่อผลการดำเนินงานขององค์การบริหารส่วนตำบลปากฉลุย คิดเป็นร้อยละ ๗๓.๗๖

ข้อเสนอแนะจากผู้ตอบแบบสำรวจความพึงพอใจ ดังนี้

๑. องค์การบริหารส่วนตำบลปากฉลุยดำเนินงานเพื่อประโยชน์ของประชาชน
๒. ทำงานดีและเป็นระบบ
๓. การประชาสัมพันธ์ขององค์การบริหารส่วนตำบลปากฉลุยมีน้อย
๔. ควรให้ความเสมอภาคและเท่าเทียมกันทุกหมู่บ้าน
๕. การจัดกิจกรรมควรคำนึงถึงความปลอดภัยของประชาชน

## ส่วนที่ ๕

### สรุปรายงานผลการติดตามและประเมินผลแผนพัฒนา

#### (๑) ผลการติดตามแผนยุทธศาสตร์การพัฒนาคตามแผนพัฒนาท้องถิ่น (พ.ศ. ๒๕๖๖ - ๒๕๗๐)

จากการติดตามและประเมินผลแผนยุทธศาสตร์การพัฒนาคขององค์การบริหารส่วนตำบลปากฉลุยสามารถสรุปได้ดังนี้

๑) องค์การบริหารส่วนตำบลปากฉลุยได้ดำเนินการจัดทำแผนยุทธศาสตร์การพัฒนาคเป็นไปด้วยความถูกต้องตามระเบียบกระทรวงมหาดไทยว่าด้วยการจัดทำแผนพัฒนาขององค์กรปกครองส่วนท้องถิ่น พ.ศ. ๒๕๔๘ ระเบียบกระทรวงมหาดไทยว่าด้วยการจัดทำแผนพัฒนาขององค์กรปกครองส่วนท้องถิ่น (ฉบับที่ ๒) พ.ศ. ๒๕๕๙ และระเบียบกระทรวงมหาดไทยว่าด้วยการจัดทำแผนพัฒนาขององค์กรปกครองส่วนท้องถิ่น (ฉบับที่ ๓) พ.ศ. ๒๕๖๑

๒) องค์การบริหารส่วนตำบลปากฉลุยสามารถดำเนินงานได้ คิดเป็นร้อยละ ๔.๓๗ ของแผนพัฒนาองค์การบริหารส่วนตำบลปากฉลุย ประจำปีงบประมาณ พ.ศ. ๒๕๖๘ ดังนี้

- โครงการที่บรรจุในแผน จำนวน ๗๕๖ โครงการ
- โครงการที่บรรจุในข้อบัญญัติ จำนวน ๕๕ โครงการ
- สามารถดำเนินการได้ จำนวน ๓๓ โครงการ
- ร้อยละของโครงการทั้งหมด ๔.๓๗

#### (๒) ผลการติดตามแผนพัฒนาท้องถิ่น (๒๕๖๖ - ๒๕๗๐)

จากการติดตามและประเมินผลแผนพัฒนา (พ.ศ. ๒๕๖๖ - ๒๕๗๐) ปีงบประมาณ พ.ศ. ๒๕๖๘ ขององค์การบริหารส่วนตำบลปากฉลุยสามารถสรุปได้ ดังนี้

๑) องค์การบริหารส่วนตำบลปากฉลุยได้ดำเนินการจัดทำแผนพัฒนา (พ.ศ.๒๕๖๖ - ๒๕๗๐) เป็นไปด้วยความถูกต้องตามระเบียบกระทรวงมหาดไทยว่าด้วยการจัดทำแผนพัฒนาขององค์กรปกครองส่วนท้องถิ่น พ.ศ. ๒๕๔๘ ระเบียบกระทรวงมหาดไทยว่าด้วยการจัดทำแผนพัฒนาขององค์กรปกครองส่วนท้องถิ่น (ฉบับที่ ๒) พ.ศ. ๒๕๕๙ และระเบียบกระทรวงมหาดไทยว่าด้วยการจัดทำแผนพัฒนาขององค์กรปกครองส่วนท้องถิ่น (ฉบับที่ ๓) พ.ศ. ๒๕๖๑

๒) องค์การบริหารส่วนตำบลปากฉลุยสามารถดำเนินงานได้ในอัตราร้อยละ ๔.๗ ดังนี้

การดำเนินงาน	แผนพัฒนา ท้องถิ่น ๒๕๖๗	ข้อบัญญัติ ๒๕๖๘	ดำเนินการ ได้จริง
จำนวนโครงการ	๗๕๖	๕๕	๓๓
ร้อยละ	๑๐๐	๗.๒๘	๔.๓๗

## การประเมินประสิทธิภาพประสิทธิผลของแผนพัฒนาในเชิงคุณภาพ

การประเมินความพึงพอใจของประชาชนที่มีต่อผลการดำเนินงานขององค์การบริหารส่วนตำบลปากฉลุยปีงบประมาณ พ.ศ. ๒๕๖๘ ในภาพรวมพบว่า

- ประชาชนมีความพึงพอใจอยู่ในระดับพอใจปานกลางคิดเป็นร้อยละ ๗๓.๗๖
- องค์การบริหารส่วนตำบลปากฉลุยสามารถบรรลุโครงการที่จะดำเนินการได้ ๗๕๖ โครงการ คิดเป็นร้อยละ ๑๐๐.๐๐ สามารถดำเนินการได้ในปีงบประมาณ พ.ศ. ๒๕๖๘ จำนวน ๓๓ โครงการ คิดเป็นร้อยละ ๔.๓๗
- เหลือโครงการที่ยังไม่ได้ดำเนินการจำนวน ๗๒๓ โครงการคิดเป็นร้อยละ ๙๕.๖๓
  - ระดับพอใจ (ผลการดำเนินงานขององค์การบริหารส่วนตำบลปากฉลุย)
    - ประโยชน์ที่ประชาชนได้รับจากการดำเนินโครงการ/กิจกรรม มีความพึงพอใจสูงสุด ร้อยละ ๗๕.๓๔
    - การเปิดโอกาสให้ประชาชนตรวจสอบการดำเนินโครงการ/กิจกรรม มีความพึงพอใจต่ำสุด ร้อยละ ๗๒.๖๒

### (๓) ข้อเสนอแนะ

เพื่อให้การดำเนินงานขององค์การบริหารส่วนตำบลปากฉลุย มีระดับความสำเร็จบรรลุตามวัตถุประสงค์และเป้าหมายที่วางไว้ และประชาชนพึงพอใจสูงสุด คณะกรรมการติดตามแผนประเมินผล แผนพัฒนาองค์การบริหารส่วนตำบลปากฉลุย มีข้อเสนอแนะต่อนายกองค์การบริหารส่วนตำบลปากฉลุย ควรดำเนินการดังนี้

- ๑) การจัดทำแผนพัฒนาท้องถิ่น ควรพิจารณางบประมาณให้เหมาะสมกับศักยภาพขององค์การบริหารส่วนตำบลปากฉลุย
- ๒) ควรนำแผนพัฒนาท้องถิ่นเป็นแนวทางในการจัดทำข้อบัญญัติงบประมาณรายจ่ายประจำปีและงบประมาณรายจ่ายเพิ่มเติมรวมถึงการจัดสรรงบประมาณในแหล่งงบประมาณอื่นๆ
- ๓) โครงการใดที่ไม่มีความจำเป็นหรือไม่สามารถดำเนินการได้ไม่ควรบรรจุโครงการไว้ในแผนพัฒนาส่งผลให้การดำเนินการประจำปีมีประสิทธิภาพและประสิทธิผลมากยิ่งขึ้น
- ๔) ไม่ควรมีการเพิ่มเติมโครงการในแผนพัฒนา ยกเว้นมีกรณีจำเป็นเร่งด่วน
- ๕) ควรจัดหางบประมาณจากแหล่งอื่น อาทิ กรมส่งเสริมปกครองส่วนท้องถิ่นงบพัฒนาจังหวัด หรือองค์การบริหารส่วนจังหวัด เป็นต้น เพื่อเพิ่มประสิทธิภาพการดำเนินงานตามแผนพัฒนาท้องถิ่น
- ๖) ให้มีการประชุมวิเคราะห์ข้อบกพร่องแผนก่อนใช้งบประมาณ
- ๗) จัดทำแผนการจัดกิจกรรมและปฏิทินการปฏิบัติงานในวันสำคัญต่างๆ

# ภาคผนวก



แบบสอบถามความพึงพอใจต่อผลการดำเนินงานขององค์การบริหารส่วนตำบลปากฉลุย  
อำเภอท่าฉาง จังหวัดสุราษฎร์ธานี  
ประจำปีงบประมาณ พ.ศ. ๒๕๖๘

คำชี้แจง

แบบสอบถามนี้จัดทำขึ้นเพื่อสำรวจความพึงพอใจต่อผลการดำเนินงานในภาพรวมขององค์การบริหารส่วนตำบลปากฉลุย ประจำปีงบประมาณ พ.ศ. ๒๕๖๘

จึงขอความร่วมมือให้ท่านตอบแบบสอบถามให้ตรงตามระดับความพึงพอใจของท่าน โดยแบบสอบถามชุดนี้แบ่งออกเป็น ๓ ส่วน ประกอบด้วย

ส่วนที่ ๑ ข้อมูลทั่วไปของผู้ตอบแบบสอบถาม

ส่วนที่ ๒ คำถามเกี่ยวกับกับพึงพอใจต่อผลการดำเนินงาน

ส่วนที่ ๓ ความคิดเห็นและข้อเสนอแนะเพิ่มเติม

การแสดงความคิดเห็นของท่าน จะเป็นประโยชน์และเป็นแนวทางในการปรับปรุง แก้ไขการปฏิบัติงาน ต่อไป

ตอนที่ ๑ ข้อมูลทั่วไปของผู้ตอบแบบสอบถาม

คำชี้แจง โปรดทำเครื่องหมาย ✓ ลงใน  ที่เป็นจริงเกี่ยวกับตัวท่านหน้าข้อความต่อไปนี้

- |                 |  |   |
|-----------------|--|---|
| ๑. เพศ          | <input type="checkbox"/> ชาย                   | <input type="checkbox"/> หญิง                 |
| ๒. อายุ         | <input type="checkbox"/> ต่ำกว่า ๒๐ ปี         | <input type="checkbox"/> ๒๐ - ๓๐ ปี           |
|                 | <input type="checkbox"/> ๓๑ - ๔๐ ปี            | <input type="checkbox"/> ๔๑ - ๕๐ ปี           |
|                 | <input type="checkbox"/> ๕๑ - ๖๐ ปี            | <input type="checkbox"/> ๖๐ ปีขึ้นไป          |
|                 |  |   |
| ๓. อาชีพ        | <input type="checkbox"/> ข้าราชการ/นักการเมือง | <input type="checkbox"/> เอกชน/รัฐวิสาหกิจ    |
|                 | <input type="checkbox"/> รับจ้าง               | <input type="checkbox"/> ค้าขาย/ธุรกิจส่วนตัว |
|                 | <input type="checkbox"/> นักเรียน/นักศึกษา     | <input type="checkbox"/> เกษตรกร              |
|                 | <input type="checkbox"/> อื่นๆ                 |   |
| ๔. วุฒิการศึกษา | <input type="checkbox"/> มัธยมศึกษาหรือต่ำกว่า | <input type="checkbox"/> อนุปริญญา/เทียบเท่า  |
|                 | <input type="checkbox"/> ปริญญาตรี             | <input type="checkbox"/> สูงกว่าปริญญาตรี     |

ส่วนที่ ๒ ความพึงพอใจต่อผลการดำเนินงาน

คำชี้แจง โปรดทำเครื่องหมาย ✓ ลงในช่องระดับการตัดสินใจ ข้อละ ๑ ช่อง โดยมีค่าน้ำหนัก ดังนี้

ระดับ ๕ หมายถึง ระดับมากที่สุด

ระดับ ๔ หมายถึง ระดับมาก

ระดับ ๓ หมายถึง ระดับปานกลาง

ระดับ ๒ หมายถึง ระดับน้อย

ระดับ ๑ หมายถึง ระดับน้อยที่สุด

หัวข้อ	ระดับความพึงพอใจ				
	๕	๔	๓	๒	๑
๑. มีการเปิดโอกาสให้ประชาชนมีส่วนร่วมกับกิจกรรมดำเนินงาน					
๒. มีการประชาสัมพันธ์ให้ประชาชนรับรู้ข้อมูลของโครงการ/กิจกรรม					
๓. มีการเปิดโอกาสให้ประชาชนแสดงความคิดเห็นในโครงการ/กิจกรรม					
๔. ประชาชนรับทราบผลการดำเนินโครงการกิจกรรมของ อบต.					
๕. การเปิดโอกาสให้ประชาชนตรวจสอบการดำเนินโครงการ/กิจกรรม					
๖. การดำเนินงานสามารถแก้ไขปัญหา/ตอบสนองความต้องการของประชาชนได้					
๗. ประโยชน์ที่ประชาชนได้รับจากการดำเนินงานโครงการ					

ตอนที่ ๓ ข้อเสนอแนะเพิ่มเติม

.....

.....

.....

.....

.....

ขอขอบคุณทุกท่าน ที่ให้ความร่วมมือ  
สำนักปลัด องค์การบริหารส่วนตำบลปากฉลุย